



Доклад за оценка на риска
ЧЕЗ Разпределение България АД
Адрес: София, бул. „Цариградско шосе“
№159
Посетени обекти: Виж глава 1

Изготвен от:
инж. Томаш Траган, Ph.D.

RENOMIA, a. s.
гр. Прага, Република Чехия

tel.: +420 221 421 785
fax: +420 222 720 855

e-mail: tomas.traqan@renomia.cz
[http: www.renomia.cz](http://www.renomia.cz)

Март 2019

Отбелязваме, че този доклад за оценка на риска е изготвен по искане на клиента. Този доклад е изготвен въз основа на информация получена чрез дискусии и физически оглед, извършен на обектите за да даде подходяща основна информация за подготовка на застрахователна оферта. Този доклад може да не съдържа описание на всички възможни рискове. РЕНОМИА не поема отговорност за щети настъпили в следствие на неправилно използване или неправилна интерпретация на този доклад

Съдържания

1. Въведение	4
2. Основна информация за дружеството	4
2.1 Исторически и планови промени	5
2.2 Застрахователни суми	6
3. Експозиция на рисковете	7
3.1 Активи	7
3.2 Прекъсване на дейността	7
3.3 Отговорност.....	8
3.4 Организация на дейността	8
4. Оценка на максималната загуба	8
4.1 Сценарий и оценка на загубите.....	8
4.2 Дефиниции на загубите	10
5. Описание на обекта	10
5.1 Местоположение	10
5.2 Описание на дейността.....	11
5.3 Източници на дейността	14
5.4 Съхранение	16
5.5 План и конструкция	16
5.6 Охрана	17
6. Организация и управление	17
6.1 Служители	17
6.2 Противопожарни мерки.....	17
6.3 Поддръжка.....	18
6.4 План за действие при аварийни ситуации	18

7. Компоненти за защита	18
7.1 Вода за противопожарни нужди	18
7.2 Детектори за пожар.....	18
7.3 Друга аварийна сигнализация	19
7.4 Фиксирана противопожарна система	19
7.5 Противодимна и топлинна вентилация.....	19
7.6 Предпазни мерки против експлозия.....	19
7.7 Ръчни пожарогасители.....	20
7.8 Пожарна служба	20
8. Съкращения, терминология, дефиниции	20
8.1 Съкращения и терминология.....	20
9. Приложения	21



1. Въведение

За оглед за оценка на риска бяха избрани ключови обекти в гр. София, отчитайки тяхната значимост за дейността на дружеството.

Бяха посетени следните локации:

- Подстанции:
 - Витоша – бул. „Витоша“ 89, София;
 - Хиподрума – ул. „П. Ю. Тодоров“ 24, София;
 - Орион – ул. „Адам Мицкевич“ 2А, София;
- Административна сграда Район Запад - ул. „Адам Мицкевич“ 2А, София;
- Централен склад Дружба - ул. „Кап. Димитър Списаревки“ 10, София;
- Диспечерски контрол - бул. „Цариградско шосе“ 159, София

Този доклад описва споменатите по-горе посетени локации. Този доклад за оценка на риска бе изготвен с любезното съдействие на представители на дружеството.

2. Основна информация за дружеството

"ЧЕЗ Разпределение България" АД е акционерно дружество с акции, разпределени както следва: 67% притежавани от мажоритарния акционер CEZ, a.s., Република Чехия и 33%, притежавани от различни миноритарни акционери – юридически и физически лица. Седалището на дружеството е гр. София, бул. "Цариградско шосе" № 159. "ЧЕЗ Разпределение България" АД е част от компания с над стогодишна история и традиции в областта на електроснабдяването и разпределението на електрическа енергия.

През 2005 ЧЕЗ а.с. придобива три електроразпределителни дружества в западна България - "Електроразпределение Столично" АД, "Електроразпределение София област" АД и "Електроразпределение Плевен" АД. През ноември 2007 с решение на Софийски градски съд трите дружества се сливат в едно.

Трите дружества обслужват около 1.9 милиона потребители в Западна България, а общите им продажби на електричество възлизат на около 7.8TWh, осигурявайки електрическата мрежа за средно и ниско напрежение в регионите на Плевен, София и Благоевград. Дружествата притежават 24 подстанции от 170 подстанции в този район и 29 км високоволтова мрежа, 16 883 км средно напрежение и 25 773 км нисковолтова мрежа с 23 подстанции в София и 1 подстанция в Плевен.

Преструктурирането има за цел да оптимизира дейността на компанията, да подобри нейното управление и по този начин да постигне по-висока ефективност. Планирано е това да доведе до по-високо качество на обслужване на клиентите в цяла Западна България и във въвеждането на последователна политика за поддържане и развитие на електрическата мрежа.

На 29 януари 2008, с решение на Софийски градски съд, името на дружеството е променено на ЧЕЗ Разпределение България АД.

Дружеството притежава лицензия, издадена от Комисията за енергийно и водно регулиране (КЕВР) за срок от 30 години. До началото на 2007 г. дружеството притежава още една лицензия - за обществено снабдяване с електрическа енергия. На 03 януари в изпълнение на изискванията на § 17 от Преходните и заключителни разпоредби на Закона за енергетиката е осъществено отделянето в юридическо и организационно отношение на дейностите, свързани с разпределение на електрическа енергия и оперативно управление на разпределителните мрежи от снабдяването с електрическа енергия и другите дейности на електроразпределителните дружества. По този начин дейността по снабдяване с електрическа енергия преминава към новоучредено дружество "ЧЕЗ Електро България" АД, което се явява правоприменник на дейността по снабдяване с електрическа енергия на тогавашните "Електроразпределение Столично" АД, "Електроразпределение София област" АД и "Електроразпределение Плевен" АД.

Територията, на която дружеството извършва своята дейност, е Западна България, с площ 40 000 кв. км. Населението на тази територия е 2 930 000 жители.

„ЧЕЗ Електро България“ АД е компания, регистрирана от Софийски градски съд на 29-ти август 2006г. Капиталът на дружеството е 50 000 лева, 67% притежавани от мажоритарния акционер CEZ, a.s., Република Чехия и 33%, притежавани от различни миноритарни акционери – юридически и физически лица.

„ЧЕЗ Електро България“ АД има издадена Лицензия за обществено снабдяване с електрическа енергия с № Л-135-11/ 29.11.2006 г. от Комисията за енергийно и водно регулиране (КЕВР) със срок на действие до 13.08.2039 г.; Лицензия за дейността "доставка на електрическа енергия от доставчик от последна инстанция" с № Л-409-17 / 01.07.2013 г. издадена от КЕВР за срок от 28 (двадесет и осем) години; Лицензия за търговия с електрическа енергия с № Л-229-15/17.05.2007 г., издадена от КЕВР за срок от 10 (десет) години, изменена и допълнена от КЕВР с решение № И1-Л-229/16.02.2016 г., с правата и задълженията, свързани с дейността на координатор на стандартна балансираща група, регистриран в „Регистър на координатори на стандартни балансиращи групи“ на ЕСО, с EIC: 32X001100101000J.

1.1 Исторически и планови промени

Този раздел описва основните организационни и технически промени по време на имплементирането на препоръки от последователни инспекции на риска, както и планирани промени и инвестиции.

Година	Описание
2017 - 2018	Обновяване на трансформатори 110/20/10 kV в подстанция Орион
2018	Монтаж на затворена част SF6 110 kV в подстанция Витоша
2019	Подмяна на трансформатори в подстанция Витоша
2020	Подмяна на трансформатори в подстанция Хиподрума
В 10 годишен период	Подмяна на всички кабели с маслена изолация в София, реновиране на други подстанции и свързването им с централната диспечерска служба

2.1 Застрахователни суми

2.1.1 Застрахователни стойности и дейности в посетени места

Отнася само за застрахованите обекти, където бяха извършени огледи.

Подстанция Витоша		
Стойност на недвижимото имущество	BGN	593 254
Стойност на движимото имущество	BGN	5 891 304
Стойност на материалните запаси	BGN	NA
Кратко описание на дейността	Подстанция	
Подстанция Хиподрума		
Стойност на недвижимото имущество	BGN	132 996
Стойност на движимото имущество	BGN	5 891 304
Стойност на материалните запаси	BGN	NA
Кратко описание на дейността	Подстанция	
Подстанция Орион		
Стойност на недвижимото имущество	BGN	1 004 325
Стойност на движимото имущество	BGN	5 891 304
Стойност на материалните запаси	BGN	NA
Кратко описание на дейността	Подстанция	
Административна сграда Район Запад		
Стойност на недвижимото имущество	BGN	977,424
Стойност на движимото имущество	BGN	NA
Стойност на материалните запаси	BGN	NA
Кратко описание на дейността	Административна сграда, учебен център	
Централен склад Дружба		
Стойност на недвижимото имущество	BGN	1 015 946
Стойност на движимото имущество	BGN	NA
Стойност на материалните запаси	BGN	9 093 525
Кратко описание на дейността	Склад	

3. Експозиция на рисковете

3.1 Активи

Пожар, експлозия:

Подстанции:

В подстанциите съществува опасност от пожар, особено поради наличието на инсталации под високо напрежение и във връзка със смяната на масло в специфични устройства, като трансформатори и / или прекъсвачи. В случай на късо съединение и / или претоварване на инсталациите, може да възникне пожар с риск от локално разпространение. Сградите са изградени от незапалими и огнеустойчиви материали, а специфичните пожарни сепарации са от времето на построяването им.

Противопожарната защита е базирана на преносими пожарогасители и инсталация за автоматично откриване на дим в подстанциите, които са под централен диспечерски контрол.

Маслата в устройствата се проверяват ежегодно, за да се предотвратят произшествия. Провежда се и ежегодна инфрачервена термография.

Рискът от експлозия е ограничен, въпреки че някои пожари от електрическата инсталация могат да бъдат много бързи с така да се каже експлозивен процес. Но класическа експлозия с взривна вълна не се очаква.

Административна сграда Район Запад:

Рискът от възникване на пожар в сградата се основава на наличието на стандартно обзавеждане/мебелировка. В учебния център няма специфично оборудване, значимо при определяне на риска от пожар. В района на административната сграда има няколко малки склада за оборудване и поддръжка, в които рискът от пожар не е повишен. Рискът от експлозия също не е повишен.

Централен склад Дружба:

В склада не се съхраняват значителни запалими материали. Основните материали, съхранявани тук, са резервни части за електрически инсталации. Не се съхраняват трансформатори и/или прекъсвачи с маслена изолация. Част от материалите са складирани на открито извън складовите клетки, друга част е на закрито. В складовете няма изградена специализирана система от рафтове. Височината на складиране е до 4м. Рискът от експлозия не е повишен.

Наводнение:

Посетените локации не са в райони с повишен риск от наводнения.

Природни бедствия:

Сценарий на екологични щети.

Заобикаляща среда:

Ниско ниво на риск.

3.2 Прекъсване на дейността

Прекъсване на дейността:



В случай на тотална щета на подстанция, можем да очакваме прекъсване на дейността в диапазона от 6-12 месеца. Това прекъсване на дейността не би прекъснало системата за снабдяване с електричество в София, но биха могли да възникнат локални проблеми. В такива аварийни ситуации, ЧЕЗ разполага с възможности да осигури доставката на електричество. Другите обекти биха могли да бъдат неработещи за период от 6-12 месеца при тотална щета. Не се очаква значително прекъсване за основните дейности на ЧЕЗ поради прекъсване на работата на някой от посетените обекти.

Прекъсване на дейността в следствие на повреда на машини:

Този риск е свързан основно с работата на трансформаторите, за които има подсигурен резерв.

3.3 Отговорност

Отговорността на разпределителните дружества е ограничена от българското законодателство, но някои щети касаещи отговорността биха могли да възникнат при случаи на прекъсване на доставката на електричество.

3.4 Организация на дейностите

Дейността по електроразпределението е добре организирана и осигурена от отговорни хора. Част от оборудването е старо, но съществува план за непрекъснато обновяване на инсталациите. Съществуващите инсталации са периодично проверявани с превантивни мерки, като инфрачервена термография и периодични проби на изолаторното масло.

4. Оценка на максималната загуба

4.1 Сценарий и оценка на загубите

За да оценим възможната максимална загуба ще разгледаме няколко сценария, доколкото разпределението на застрахователните суми предполага няколко опции за възможна максимална загуба.

Тотална щета на подстанция **Орион** и свързаната административна сграда – Район Запад. Разпределението на стойностите на имуществото в оценявания пожарен комплекс са както следва, за недвижимо имущество (сгради) 1 736 564 лева (включва подстанция, жилищна сграда и административна сграда Район Запад). Относимата сума за оборудване за цялата локация е 5 891 304 лева. Поради отстоянието на 100 kV част на оборудването, оценяваме щета от 85%.

Стойността на пожарния комплекс (*1) е формирана от сумите (*2):			
Недвижимо имущество	1 736 564 - BGN		
Движимо имущество	5 891 304 - BGN		
Материални запаси	0 - BGN		
PML е както следва (*3)			
Недвижимо имущество	80%	т.е.	1 389 251 - BGN
Стойност на движимото имущество	85%	т.е.	5 007 608 - BGN
Стойност на материалните запаси	100%	т.е.	0 - BGN
Прекъсването на дейността се изчислява за	18 месеца	т.е.	0 - BGN

Стойност на най-големия пожарен комплекс	7 627 868 - BGN
Максимална загуба според гореописаното	6 396 859 - BGN
От която прекъсване на дейността	Не е изчислявана

*1,3) Дефиниция PML/EML и пожарен комплекс за точка 4.2.

*2) Стойност 0 (нула) => Стойностите не бяха налични.

Тотална щета на подстанция **Витоша** и свързаната административна сграда. Разпределението на стойностите на имуществото в оценявания пожарен комплекс са както следва, за недвижимо имущество (сгради) 593 254 лева, относимата сума за оборудване за цялата локация е 5 891 304 лева.

Стойността на пожарния комплекс (*1) е формирана от сумите (*2):

Недвижимо имущество	593 254 - BGN
Движимо имущество	5 891 304 - BGN
Материални запаси	0 - BGN

PML е както следва (*3)

Недвижимо имущество	80%	т.е.	474 603 - BGN
Стойност на движимото имущество	100%	т.е.	5 891 304 - BGN
Стойност на материалните запаси	100%	т.е.	0 - BGN
Прекъсването на дейността се изчислява за	18 месеца	т.е.	0 - BGN

Стойност на най-големия пожарен	6 484 558 - BGN
Максимална загуба според гореописаното	6 365 907 - BGN
От която прекъсване на дейността	Не е изчислявана

*1,3) Дефиниция PML/EML и пожарен комплекс за точка 4.2.

*2) Стойност 0 (нула) => Стойностите не бяха налични.

Значима щета в склад **Дружба**. Разпределението на стойностите на имуществото в оценявания пожарен комплекс са както следва, за недвижимо имущество (сгради) 1 015 946 лева. Относимата сума за стокови/материални запаси за цялата локация е 9 093 525 лева. За сградите оценяваме увреждане от 100%, а за складираните материали 50%.

Стойността на пожарния комплекс (*1) е формирана от сумите (*2):

Недвижимо имущество	1 015 946 - BGN
Движимо имущество	0 - BGN
Материални запаси	9 093 525 - BGN

PML е както следва (*3)

Недвижимо имущество	100%	i.e.	1 015 946 - BGN
Стойност на движимото имущество	100%	i.e.	0 - BGN
Стойност на материалните запаси	50%	i.e.	4 546 762 - BGN
Прекъсването на дейността се изчислява за	12 месеца	i.e.	0 - BGN

Стойност на най-големия пожарен	10 109 471 - BGN
Максимална загуба според гореописаното	5 562 708 - BGN
От която прекъсване на дейността	Не е изчислявана

*1,3) Дефиниция PML/EML и пожарен комплекс за точка 4.2.

*2) Стойност 0 (нула) => Стойностите не бяха налични.

1.2 Дефиниция на загубите

4.1.1 PML – Възможна максимална загуба

Максимална загуба (имущество и прекъсване на дейността, ако се застрахова), която може да бъде очаквана в резултат на един пожар (или друг риск, ако е ограничаващ фактор) при комбинация на най-лошите възможности.

Факторите, които оказват влияние на размера на загубите са: ефективно разделяне на пожарния комплекс; липса на запалими материали; строителни материали на обектите; период на преустановяване на дейността.

4.1.2 EML – Очаквана максимална загуба

Най-голямата реална загуба (имущество и прекъсване на дейността, ако с застрахова), която може да бъде очаквана в резултат на един пожар (или друга опасност, ако е ограничаващ фактор) когато всички външни и вътрешни системи за безопасност, които могат да намалят загубите, функционират.

4.1.3 Пожарен комплекс

Пожарният комплекс е определен като съвкупност от сгради, разстоянието между които е по-малко от безопасното разстояние при пожар. Считаме, че безопасните разстояния в случай на пожар са поне 10м или по-голямо от височината на най-високата съседна сграда при максимална височина 20м. Безопасната дистанция се увеличава на поне 20 метра при наличие на склад с запалими материали и поне на 30 метра при наличие на обект, при който съществува възможност за експлозия.

Минималните безопасни дистанции са:

- Височината на най-високата сграда.
- 30м от фокуса на възможна експлозия.
- 20м от склад за запалими материали.
- 10м при други случаи.

5. Описание на обекта

5.1 Местоположение

Подстанция Витоша се намира на булевард „Витоша“ №89 в София, в директна близост с висока многоетажна сграда. До подстанцията има директен достъп от бул. „България“.

Подстанция Хиподрума се намира югозападно от центъра на София. До подстанцията има директен достъп от бул. „П. Ю. Тодоров“.

Подстанция Орион заедно с административна сграда Район Запад и учебен център се намират на ул. „Адам Мицкевич“ №2А в София. На тази локация са разположени и малки складове на ЧЕЗ, които се използват основно от дирекция поддръжка, която има офиси тук.

Административна сграда Район Запад:

Тази сграда, заедно с други по-малки складове и сграда за поддръжка, е разположена във физически обща зона с подстанция Орион.

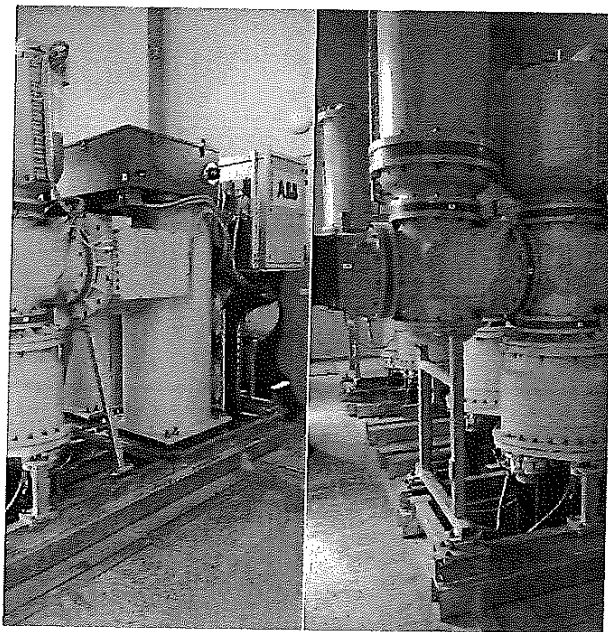
Сиво – Подстанции на ЧЕЗ без диспечерски контрол
Бяло – Подстанции, които не са на ЧЕЗ

Подстанция Витоша:

Подстанция Витоша е от типа 110/10 kV и разполага с два трансформатора с маслена изолация, всеки по 40 MVA. Трансформаторите са инсталирани през 80-те години на миналия век и през 2019 година е запланувано да бъдат сменени с нови.

110 kV част от подстанцията е защитена SF6 система от ABB, инсталирана през 2018 година, като стойността ѝ е около 2 милиона лева. Част от прекъсвачите на 10 kV са маслени (около 60%), а около 40% са вакуумни. Подстанция Витоша захранва централната част на София и кварталите Лозенец и Иван Вазов. Цялото оборудване е инсталирано в сградата на подстанцията, където заедно със самата подстанция се помещава административна сграда и главното сървърно помещение на цялата група ЧЕЗ в България (с 100% подсигурен резерв в Плевен). Сървърното помещение е оборудвано с автоматична система за гасене с газ, (виж гл. 7.4). Подстанция Витоша се контролира от централната контролна стая.

Фигура 2: Подстанция Витоша 110 kV защитена част



Подстанция Хиподрума:

Подстанция Витоша е от типа 110/10 kV и разполага с два трансформатора с маслена изолация, всеки по 40 MVA. Подстанция Хиподрума захранва с електричество кварталите Иван Вазов, Лозенец, Стрелбище, Гоце Делчев и Лагера. Частта 110 kV има маслени прекъсвачи. Част от прекъсвачите на 10 kV са маслени (около 70%), а около 30% са вакуумни. Една линия 100 kV доставя електричеството в подстанцията. Цялото оборудване е инсталирано в сградата на подстанцията. Подстанция Хиподрума се контролира от централната контролна стая. Планирана е смяна на трансформаторите с нови през 2020 година.

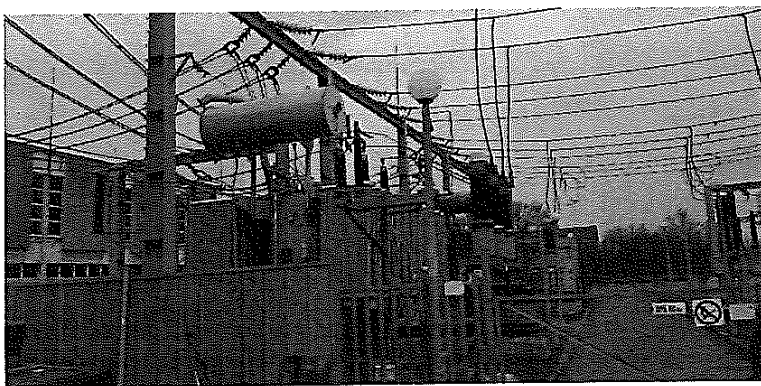
Фигура 3: 110 kV част



Подстанция Орион

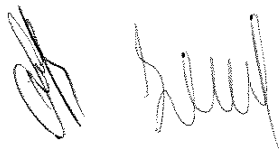
Подстанция Орион е от типа 110/20/10 kV и разполага с два трансформатора с маслена изолация, всеки по 50 MVA. Частта 110 kV заедно с трансформаторите е на открито. Повечето от прекъсвачите са маслени. Планирана е смяна на трансформаторите с нови през 2019 година. Подстанция Орион захранва с електричество кварталите Свобода, Люлин, Надежда, Връбница и Захарна фабрика

Фигура 4: Трансформатори и 110 kV част на ПС Орион



Административна сграда Район Запад:

Описаната сграда се използва за административна сграда и учебен център за ел. техници. По-малки складове (до 200м²) са разположени в района, които се използват главно от групата за поддръжка, която има и административен офис. Също така, тук е разположен и център за обслужване на клиенти.



Фигура 5: Административна сграда Район Запад


Централен склад Дружба:

Описаната локация представлява централен склад за район Запад. Тук са складирани резервни части за поддръжката на мрежата. Част от складираното оборудване и материали е на открито, друга част в закрити складове на обикновени рафтове с височина до 4м.

Фигура 6: Склад Дружба



5.3 Източници на дейността

5.3.1 Суровини

Суровини / материали / употреба	-
Основни доставчици	-
Количества / опаковки	-
Резерв / Запаси	-
Основни доставчици	-

5.3.2 Електричество

Източник	За подстанциите виж глава 5.2, за административна сграда и централен склад - само единична линия без трансформатори.
Параметри	
Приложение	
Резерв	

5.3.3 Отопление

Източник	Подстанции Витоша и Хиподрума се отопляват от отдалечен източник, чрез топла вода (ТЕЦ). Подстанция Орион се отоплява чрез електрически нагреватели. Административната сграда е свързана с централната система за топлоподаване (ТЕЦ). В склада се отоплява само административната част, чрез електрически нагреватели.
Параметри	---
Приложение / Резерв	---

5.3.4 Пара

Източник	Не се използва
Параметри	
Приложение / Резерв	

5.3.5 Охлаждане

Източник	Не се използва
Параметри	
Приложение / Резерв	

5.3.6 Компресиран въздух

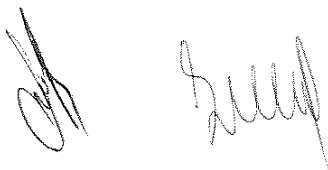
Източник	-
Параметри	
Приложение / Резерв	

5.3.7 Технически газове

Източник	-
Параметри	
Приложение	
Съхранение	

5.3.8 Вода

Източник	Публична разпределителна мрежа
Параметри	---
Приложение / Резерв	За пиене и хигиенни нужди
Отпадна вода	Обществена канализация



5.3.9 Контролни системи/сървъри

ЧЕЗ притежава 26 подстанции 110 kV, както и стотици подстанции средно напрежение. Единадесет от подстанциите 110 kV и 36 подстанции средно напрежение се контролират от главен диспечерски център. Диспечерският център се намира в административна сграда на бул. „Цариградско шосе“ №159, а централното сървърно помещение е в сградата на подстанцията Витоша. Диспечерският център и централното сървърно помещение са перманентно обитавани. Диспечерският център разполага с независими линии за снабдяване с електричество с два трансформатора (1+1). Също така за подsigуряване на допълнителен резерв е инсталиран UPS. С UPS разполага и централното сървърно помещение, като същия е инсталиран в отделна стая. ЧЕЗ разполагат със 100% заменяемост на диспечерския център и централния сървър, чрез идентични в Плевен. Компютрите, осигуряващи диспечерския контрол, са свързани с интернет. ЧЕЗ разполагат със своя собствена физическа мрежа. Вътрешните връзки се осъществяват чрез оптичен кабел, а за резерв се използват две GPRS връзки, предоставени от различни оператори.

5.4 Съхранение

5.4.1 Суровини и продукция

Не е приложимо.

5.4.2 Химикали

С изключение на маслата в трансформаторите (хиляди литри / трансформатор) и маслата в прекъсвачите (литри/прекъсвач) химикали не се използват или съхраняват в описаните локации.

5.5 План и конструкция

Подстанции Витоша и Хиподрума са разположени в сгради от железобетон. Трансформаторите и част 110 kV на подстанцията Орион са разположени на открито, а част 10/20 kV е в сградата, която е физически свързана с учебен център/административна сграда Район Запад.

Административната сграда е с три етажна, конструкция тухли/бетон.

Склад Дружба се състои от няколко складови помещения изградени от тухли и стоманени покриви. Помещенията са с височина от 5-6 метра и квадратура до 2000 м². Тухлените стени и таваните са с топлинна изолация от сандвич панели (PUR). Сградата е реновирана през 2008г.

5.5.1 Възраст на сградите и поддръжка

Считаме, че всички посетени сгради са от 70-те 80-те години на миналия век. Подстанциите са основно в оригиналното си състояние с някои реконструкции. Административната сграда е изцяло реновирана през 2017-2018г.

5.5.2 Пожарни секции

Сървърното помещение в подстанцията Витоша е значителна пожарна секция. Също така трансформаторите в подстанцията Витоша са изградени като отделни пожарни секции.

5.6 Охрана

Всички посетени подстанции имат инсталирани електронни системи за защита против кражба. Ако подстанцията е под контрол на централната диспечерска служба, сигналът от тези системи е изведен в нея, в останалите случаи сигналът се извежда до дежурния диспечер на подстанцията. Инсталираните CCTV камери рутират сигнала по описаната по-горе схема и съхраняват запис за една седмица. Всички подстанции са оградени. Оценяваме нивото на охрана за релевантно на риска.

Административната сграда е снабдена с 14 CCTV камери, наблюдавани от денонощна физическа охрана – 1 човек. По протежение на оградата са инсталирани детектори с инфрачервени лъчи. CCTV камери (20-30бр.) са инсталирани и наблюдавани от охраната. В складовете са инсталирани детектори за движение, а аларменият сигнал е изведен до външна охранителна фирма.

6. Организация и управление

6.1 Служители

Подстанциите, които са под контрола на централната диспечерска служба, не са постоянно обитавани (Витоша и Хиподрума). Те се посещават периодично (всеки ден) от оторизирани служители на ЧЕЗ. Подстанциите, които не са под контрола на централната диспечерска служба, са постоянно обитавани от поне един служител на смяна (12 часа).

Локациите на подстанции Витоша и Орион се използват и за други дейности (Витоша – сървърно помещение, Орион - група по поддръжка, учебен център (Административна сграда), така че те са постоянно обитавани от служители на ЧЕЗ.

6.2 Противопожарни мерки

Категоризация на посетените обектите по клас на функционална пожарна опасност и категория по пожарна опасност е както следва:

- Подстанция Витоша - Ф5.1;
- Подстанция Хиподрума - Ф5.1;
- Подстанция Орион – Ф5.1;
- Административна сграда Район Запад – Ф3.4;
- Централен склад Дружба – Ф5.2.

Пушенето е забранено в закрити помещения на обектите, както и в помещенията с обособени работни места, където се полага труд, както и помещенията към тях със спомагателно и обслужващо предназначение. Във връзка с пожарната безопасност се организират се и се провеждат специфични обучения:

- Учебни тренировки, съгласно Наредба №81213-647/01.10.2014г., за проиграване на Плана за действие на личния състав при пожар се провеждат **един път годишно**.
- Учебни тренировки, съгласно Закона за защита при бедствия, за проиграване на различни Планове за действие на личния състав, се провеждат **един път годишно**.
- Учебни противоаварийни тренировки, съгласно чл. 68 от Наредба 9, се провеждат **два пъти годишно**.
- Учебни противопожарни тренировки, съгласно чл. 69 от Наредба 9, се провеждат **два пъти годишно**.

6.3 Поддръжка

ЧЕЗ провеждат стандартни инспекции на електрическите инсталации, предписани в българското законодателство. Ежегодно се извършва инфрачервена термография. Също така ежегодно се взимат и проверяват проби от трансформаторното масло. Приет е план за инвестиции за подобряване на физическото състояние на мрежата и на единичните инсталации, като подмяна/реновация на трансформаторите, на прекъсвачите, подмяна на кабелите с маслена изолация и др. Планувано е всички кабели с маслена изолация да бъдат подменени през следващите 10 години.

6.4 План за действие при аварийни ситуации

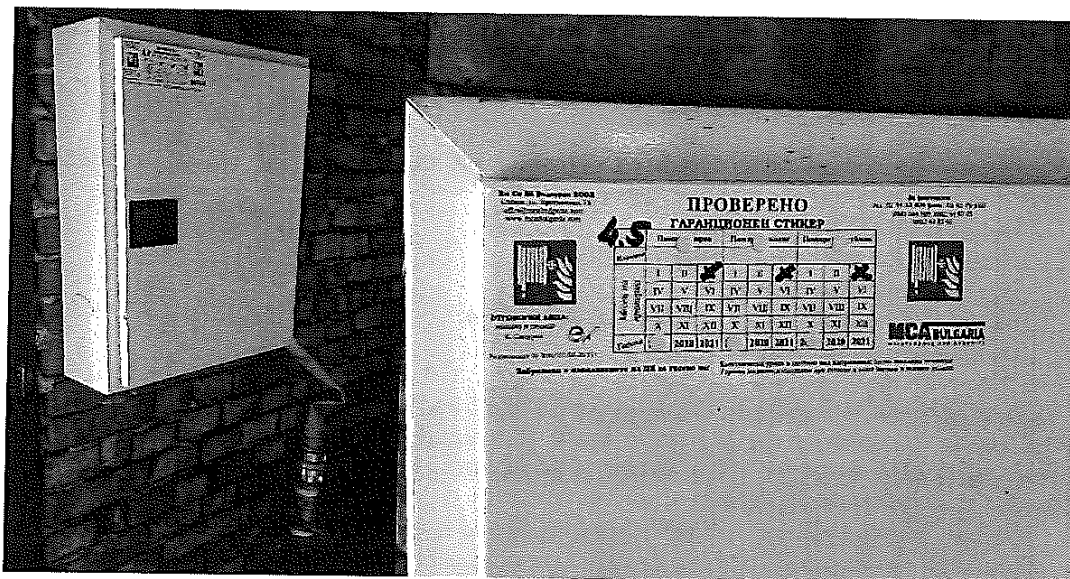
ЧЕЗ има приет план за действие при аварийни ситуации за осигуряването на доставката на електричество. По време на огледите не са получени детайли относно този план.

7. Компоненти за защита

7.1 Вода за противопожарни нужди

Подстанциите не са снабдени с пожарни хидранти. Вътрешни хидранти са инсталирани в Административната сграда. Два вътрешни и един външен хидрант са инсталирани в Централен склад Дружба. Всички хидранти са свързани с публичната водопроводна мрежа и се инспектират периодично.

Фигура 7: Вътрешен хидрант в склад Дружба



7.2 Детектори за пожар

Автоматична система за детекция за дим е инсталирана в подстанции Витоша и Хиподрума. Точкови детектори и линейни оптични детектори са инсталирани в пространствата, свързани с доставката на електричество. Сигналят от тези системи е изведен в централната

диспечерска служба. Провеждат се периодични инспекции съгласно българското законодателство. Последната инспекция е извършена през февруари 2019.

Автоматична система за детекция на дим е инсталирана в складовите помещения на склад Дружба. Системата е свързана с локална външна сирена, която би била чула от охранителите на смяна.

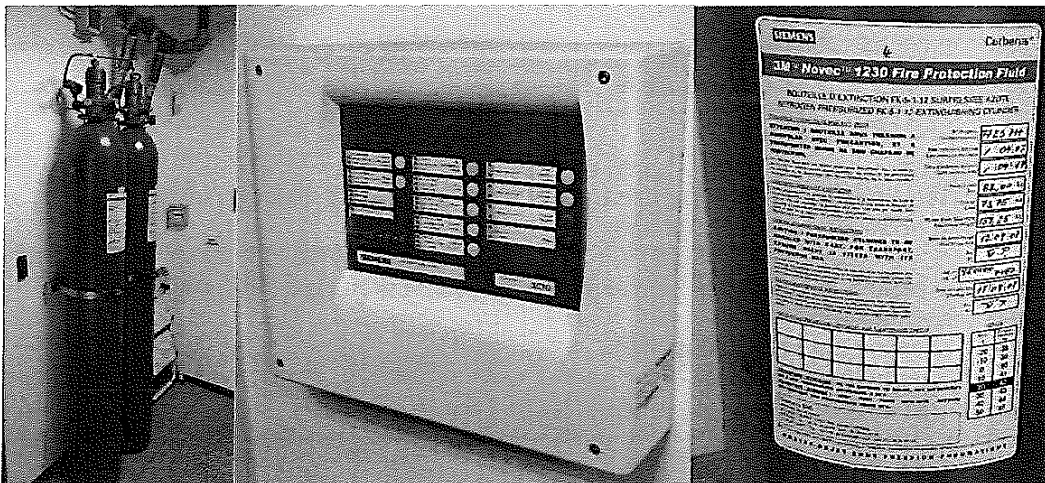
7.3 Друга аварийна сигнализация

Не е инсталирана.

7.4 Фиксирана противопожарна система

Вид	3M Novec	Инспекция	Ежегодно, последна 03/2019
Покритие	Сървърно помещение в ПС Витоша	Доставчик	---
Описание	Автоматична система за гасене със собствена пасивна система за засичане + детектори за дим в сградата		

Фигура 8: Фиксирана система за гасене централно сървърно помещение



7.5 Противодимна и топлинна вентилация

Вид	Не са инсталирани	Инспекция
Покритие		
Описание		

7.6 Предпазни мерки против експлозия

Вид	Не са инсталирани	Инспекция
-----	-------------------	-----------

Handwritten signatures and initials.

Покритие
описани

7.7 Ръчни пожарогасители

Вид	Со2, пяна, вода	Инспекция	Ежегодно, последна 03/2019
Описание	Всички посетени локации са снабдени с ръчни пожарогасители		

7.8 Пожарна служба

Най-близка професионална пожарна бригада	София	Време за реакция	10 – 15 мин
--	-------	------------------	-------------

8. Съкращения, терминология и дефиниции

8.1 Съкращения и терминология

BLEVE - Boiling Liquid Expanding Vapour Explosion does not necessarily have to be a flammable substance.

EMS - environmental management system, mostly according to ISO 14000 series, can also be according to EMAS

EPS - electric fire alarms etc.

EZS - electrical safety signalling

HZS - fire brigade

IPPC - Integrated Pollution Prevention and Control No. 76/2002 Coll. and following

LPS - Lightning Protection System, lightning protection system

OHSMS - Occupational Safety Management System, mostly according to OHSAS 18000 standards

OZO - qualified person in the field of fire protection according to Act. No. 133/1985 Coll.

PCO - centralised protection desk

PPC - alarm reception centre, formerly PCO

PZH - prevention of major accidents

PZTS - alarm and emergency centre, formerly EZS

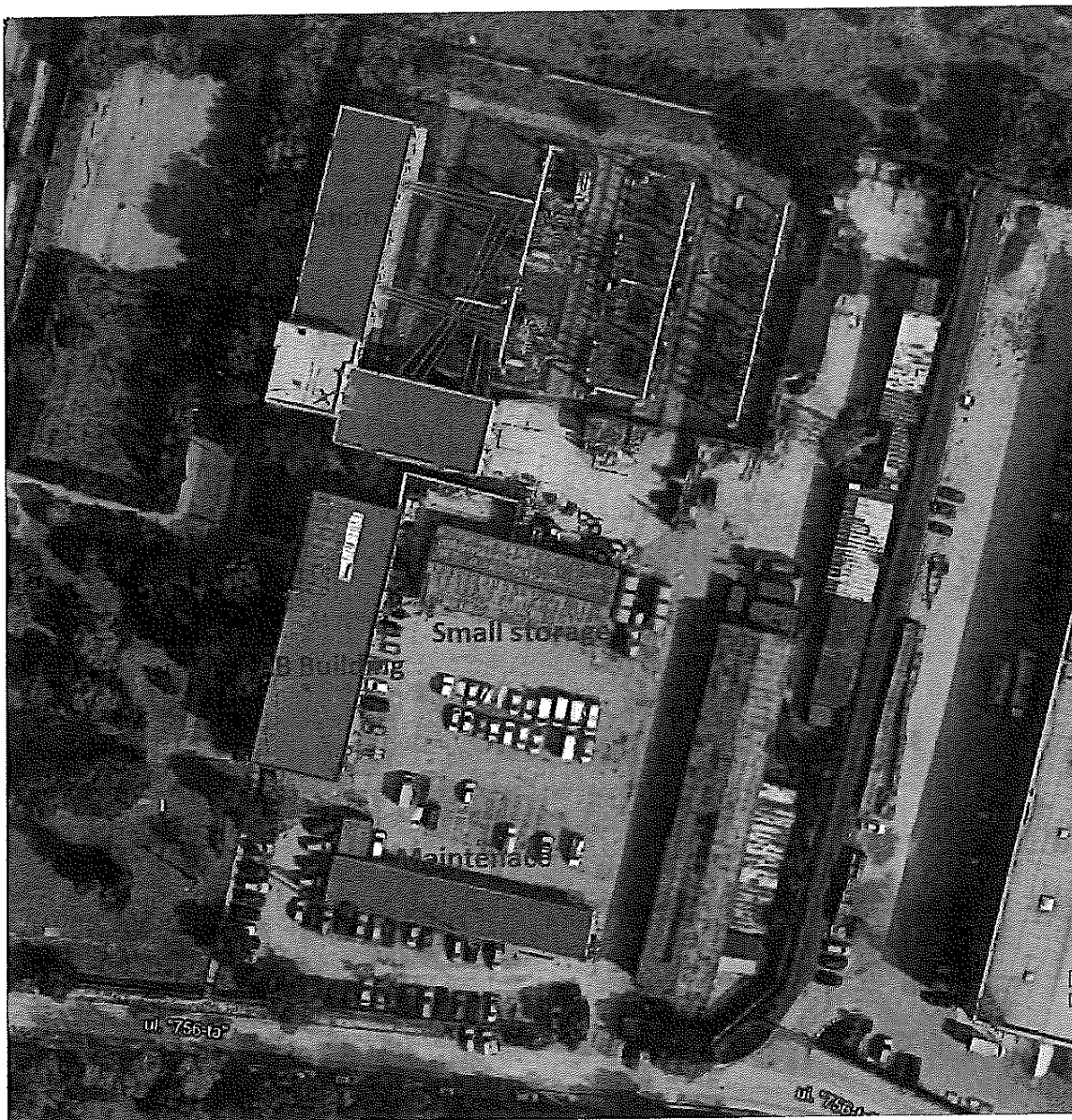
QMS - quality management system, mostly ISO 9000, in automotive industry or its suppliers an alternative e.g. ISO TS 16949 may be used

VCE - Vapour Cloud Explosion (explosion of cloud of flammable vapours)

The hazardous properties of substances (section 5.4.2.) and their designations or abbreviations are defined in Appendix II to Directive 67/548 / EEC. (*E - Explosive, O - Oxidizing, F + - Extremely flammable, F - Highly flammable, T + - Very toxic, T - Toxic, Xn - Harmful to health, C - Corrosive, Xi - Irritating, N - Dangerous for environment*)

9. Приложения

Подстанция Орион и Административна сграда Район Запад



Handwritten signatures and initials.





RENOMIA

Доклад за оценка на риска
ЧЕЗ Разпределение България АД
Адрес на управление:
ул. Цар Симеон 330, 1309 София

Изготвен от:
Инж. Томас Траган
РЕНОМИА АД
клон: Прага
адрес: ул. На Флоренци 15
110 00 Прага
Тел.: +420 221 421 711
Факс: +420 222 720 855
e-mail: tomas.tragan@renomia.cz
<http://www.renomia.cz>

e-mail: info@renomia.cz
<http://www.renomia.cz>

Февруари 2015

Отбелязваме, че този доклад за оценка на риска е изготвен по искане на клиента. Този доклад е изготвен въз основа на информация получена чрез дискусии и физически оглед извършен на обектите, за да даде подходяща основна информация за подготовка на застрахователна оферта. Този доклад може да не съдържа описание на всички възможни рискове. РЕНОМИА не поема отговорност за щети настъпили в следствие на неправилно използване или неправилна интерпретация на този доклад.



Съдържание

Съдържание.....	2
1. Въведение.....	4
2. Основна информация за компанията	4
2.1 Застрахователни суми	5
3. Рискава експозиция.....	5
3.1 Имущество.....	5
4. Оценка на загубите	6
4.1 Сценарий за оценка на загубите	6
4.2 Дефиниция на загубите	6
5. Описание на съоръженията (обектите)	6
5.1 Местоположение	6
5.2 Предмет на дейност.....	7
5.3 Източници на дейността	11
5.4 Съхранение	13
5.5 План и конструкция	14
5.6 Охрана	14
6. Организация и управление.....	15
6.1 Служители	15
6.2 Противопожарни мерки.....	15
6.3 Поддръжка.....	15
7. Компоненти за защита	16
7.1 Вода за противопожарни нужди	16
7.2 Детектори за пожар.....	16
7.3 Друга аварийна сигнализация	16
7.4 Фиксирана противопожарна система	16



RENOMIA

RENOMIA, a. s.
International Insurance Services & Risk Management
Employee Benefits
www.renomia.cz

7.5 Противодимна и топлинна вентилация.....	16
7.6 Предпазни мерки против експлозия.....	16
7.7 Ръчни пожарогасители	17
7.8 Пожарна служба.....	17
8. Приложения	Error! Bookmark not defined.
8.1 Застрахователни суми	Error! Bookmark not defined.
8.2 Наряд за работа в електрически уредби	Error! Bookmark not defined.



1. Въведение

Описание на посетените обекти	
ЧЕЗ Разпределени България АД	Подстанция "Фестивална" – бул. "Цариградско шосе" 119, 1784 София
	Подстанция "Метро" – ул. "Обелско шосе" 2 str. 1360 София;
	Административна сграда – ул. "Адам Мицкевич" 2А, 1360 София;
	Подстанция "Орион" - ул. "Адам Мицкевич" 2А, 1360 София;
	Административна сграда – ул. "Гинци" 32, 1510 София;
	Административна сграда – ул. "Добринова скала" 1, 1343 София.

Този доклад за оценка на риска бе изготвен с любезното съдействие на представители на дружеството.

2. Основна информация за дружеството

"ЧЕЗ Разпределение България" АД, с предишно наименование "Електроразпределение Столично" АД, е акционерно дружество с акции, разпределени както следва: 67% притежавани от мажоритарния акционер CEZ, a.s., Република Чехия и 33%, притежавани от различни миноритарни акционери – юридически и физически лица. Седалището на дружеството е гр. София, ул. "Цар Симеон" № 330. "ЧЕЗ Разпределение България" АД има над стогодишна история и традиции в областта на електроснабдяването и разпределението на електрическа енергия. Дружеството притежава лицензия, издадена от Държавната комисия за енергийно и водно регулиране /ДКЕВР/ за срок от 30 години:

До началото на 2007 г. дружеството притежава още една лицензия - за обществено снабдяване с електрическа енергия. На 3 - ти януари в изпълнение на изискванията на § 17 от Преходните и заключителни разпоредби на Закона за енергетиката беше осъществено отделянето в юридическо и организационно отношение на дейностите, свързани с разпределение на електрическа енергия и оперативното управление на разпределителните мрежи от снабдяването с електрическа енергия и другите дейности на електроразпределителните дружества. По този начин дейността по снабдяване с електрическа енергия премина към новоучредено дружество "ЧЕЗ Електро България" АД, което се явява правопреемник на дейността по снабдяване с електрическа енергия на тогавашните "Електроразпределение Столично" АД, "Електроразпределение София област" АД и "Електроразпределение Плевен" АД.

През ноември 2007 г. ЧЕЗ осъществи сливането на "Електроразпределение София област" АД, "Електроразпределение Плевен" АД и "Електроразпределение Столично" АД. Решението е на Софийски градски съд от 2 ноември 2007 г. На практика двете разпределителни дружества „София област“ и „Плевен“ се вляха в „Столично“. Електроразпределение Столично пое всички отговорности и задължения на другите две дружества в Западна България. Целта на реструктурирането е оптимизиране на дейността на дружеството, подобряване на неговото управление и постигане на по-висока ефективност. Това от своя страна осигурява условия за равнопоставено обслужване на клиентите в Западна България и въвежда единни мерки по поддържане и развитие на мрежата.



На 29 януари 2008 г. с решение на Софийския градски съд бе осъществена промяна на името на дружеството от "Електроразпределение Столично" АД на "ЧЕЗ Разпределение България" АД

Територията, на която дружеството извършва своята дейност е Западна България, с площ 40 000 кв. км. Населението на тази територия е 2 930 000 жители.

Предмет на дейност:

- Експлоатация и управление на електроразпределителната мрежа, представляваща съвкупност от електропроводни линии и електрически уредби със средно, ниско и високо напрежение, която служи за пренос и разпределение на електрическата енергия с цел предоставяне на ел. енергия на фирми доставчици;
- Разпределяне на електрическа енергия на територията на областите София-град, Софийска, Благоевград, Кюстендил, Перник, Плевен, Ловеч, Монтана, Враца, Видин .
- Изграждане на нови уредби за разпределение и измерване на електрическата енергия и поддържане на съществуващите обекти и съоръжения.

2.1 Застрахователни суми

Виж приложението.

3. Рискова експозиция

3.1 Имущество

Пожар и експлозия:

Възникването на пожар на обектите би могло да настъпи поради наличието на масло в трансформаторите. Късо съединение в определени случаи би могло да предизвика силен пожар в трансформатора, който може да се разпространи. Също така 20kV и 10 kV секции, особено в подстанция „Орион“ са пълни всеки с няколко килограма масло. При определени условия има опасност от експлозия в превключвателите. Противопожарната защита включва детектори за дим, които са инсталирани в повечето от посетените обекти и ръчни пожарогасители.

Наводнение:

Оценяваме риска от наводнение като малко вероятен.

Заобикаляща среда:

Ниско ниво на риск.

Удар от МПС:

Биха могли да възникнат частични загуби, причинени от вътрешния транспорт в рамките на компанията и експедицията.

Пропадане, Свличане на камъни:

Ниско ниво на риск.



4. Оценка на загубите

4.1 Сценарий за оценка на загубите

Настъпването на най-големи щети очакваме в случай на голям пожар на ул. „Адам Мицкевич“, където административната сграда и подстанцията могат да бъдат обединени в общ пожарен комплекс. За описаните по по-долу сгради е изчислена максимална загуба:

2	Подстанция "Орион"	ул. "Адам Мицкевич" 2А, 1360 София	1. Производствена сград, гаражи	4	1 872 902.81
			2. Работилница и склад	1	136 908.10
4	Административна сграда - "Район Запад"	ул. "Адам Мицкевич" 2А, 1360 София	1. Административна сграда	3	1 217 797.55

За описаното по-горе имущество считаме за възможно 100% увреждане.

Стойност на имуществото

3,227,608 BGN

Възможна максимална загуба (PML) както е описано по-горе

3,227,608 BGN

Прекъсване на дейността – не е изчислявано.

4.2 Дефиниция на загубите

4.2.1 PML – Възможна максимална загуба

Максимална загуба (имущество и прекъсване на дейността, ако е застрахована), която може да бъде очаквана в резултат на един пожар (или друг риск, ако е ограничаващ фактор) при комбинация на най-лошите възможности.

Факторите, които оказват влияние на размера на загубите са: ефективно разделяне на пожарния комплекс; липса на запалими материали; строителни материали на обектите; срок на преустановяване на дейността.

4.2.2 EML – Очаквана максимална загуба

Най-голямата реална загуба (имущество и прекъсване на дейността, ако е застрахована), която може да бъде очаквана в резултат на един пожар (или друга опасност, ако е ограничаващ фактор) когато всички външни и вътрешни системи за безопасност, които могат да намалят загубите, функционират.

5. Описание на съоръжението (обектите)

5.1 Местоположение

Всички посетени обекти са разположени в София, България.

- Подстанция „Фестивална“ се намира на адрес бул. „Цариградско шосе“ № 119 в източната част на София.
- Подстанция „Метро“ се намира на ул. Обелско шосе №2 в северозападната част на София.
- Подстанция „Орион“ и административна сграда са разположени на адрес: ул. „Адам Мицкевич“ № 2 също в северозападната част на София.



- Административна сграда "А" се намира на адрес ул. „Гинци“ № 32 в североизточната част на София.
- Административна сграда "В" се намира на адрес ул. „Добринова скала“ № 1 в северозападната част на София.

5.2 Описание на дейността

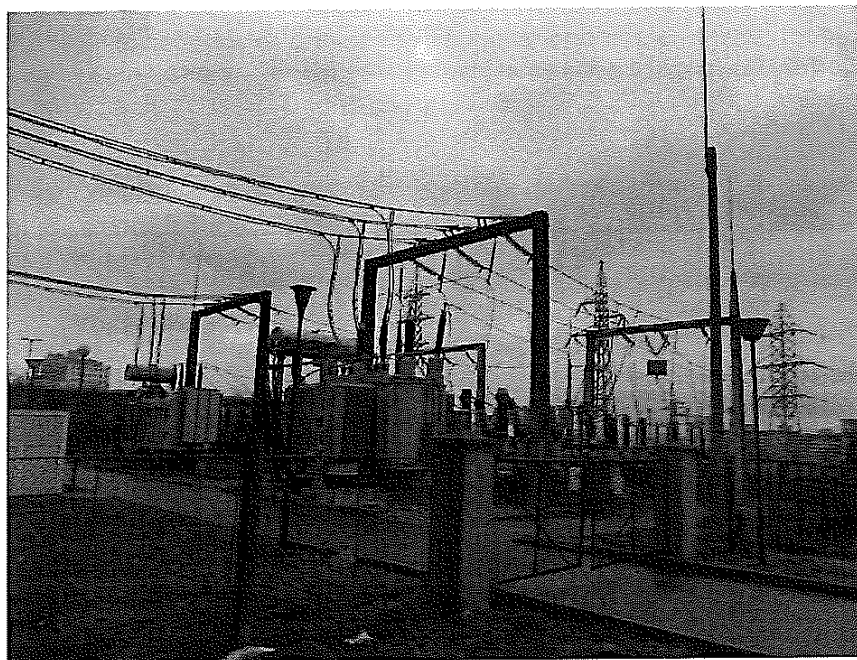
Подстанция „Фестивална“

Тази подстанция е предназначена за доставка на електричество на южната част на София и на част от Софийския метрополитен. Подстанция „Фестивална“ е свързана с НЕК (компания за доставка на електричество с високо напрежение) чрез 110 kV мрежа. Частта 110 kV е въздушна мрежа. 10 kV и 20 kV секции се разположени в сградата. В подстанцията са инсталирани два китайски трансформатора „Chint“, които имат следните параметри:

- Тр1 40 MVA; 110/20/10 kV инсталиран през 2008 г.
- Тр2 31,5 MVA; 110/20/10 инсталиран през 2013 г.

Разстоянието между трансформаторите е около 10 м. Няма изградена разделителна противопожарна стена.

Снимка 1: Трансформатори

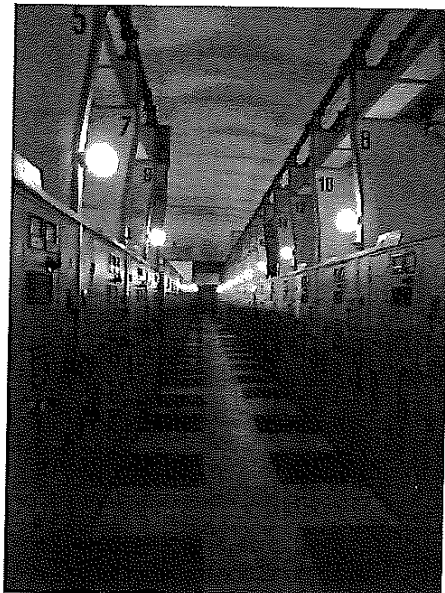


Тази подстанция доставя електричеството на 38 подстанции 10/0,4 kV и на 12 подстанции 20/0,4 kV.

10 и 20 kV секции на подстанцията са снабдени предимно с вакуумни превключватели, но все още има и някои маслени (до 5 бр.). Подстанцията е с дистанционно управление.



Снимка 2: 10 kV секция



Подстанцията разполага с два трансформатора за собствени нужди (10/0,4 kV) с изходи 180 kVA всеки. Цялото управление е електрическо.

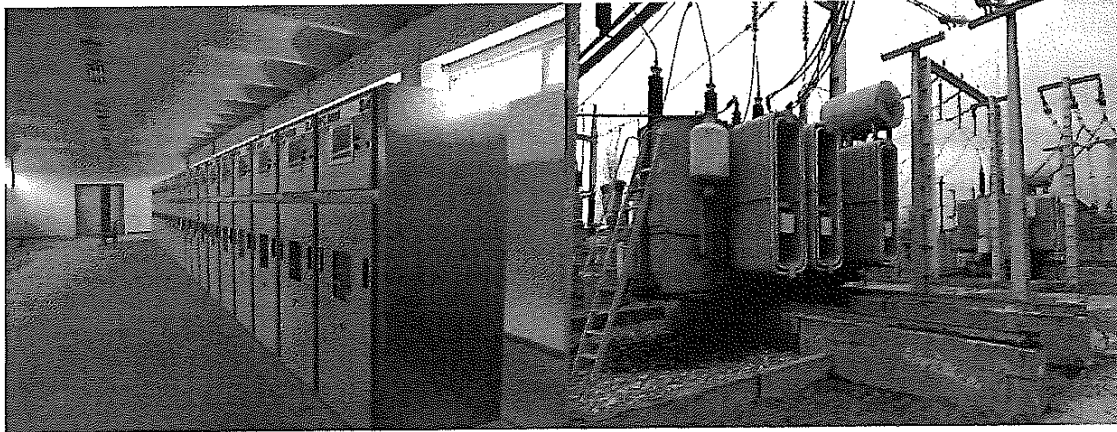
В подстанция „Фестивална“ е разположено част от звеното за измервания, което има офис в сградата. Също така в сградата има няколко апартамента за служители.

Подстанция „Метро“

Тази подстанция е предназначена за доставка на електричество за Софийския метрополитен и индустриалните сгради в околността. Подстанцията е свързана с високоволтовата мрежа на НЕК. Има инсталирани два трансформатора всеки по 110/20 kV, 25 MVA. Подстанцията разполага с два трансформатора за собствени нужди по 20/0,4 kV. Цялото управление е електрическо. През 2009 г. е завършена реконструкция на 20 kV секция, системата за контрол и трансформаторите.



Снимка 3: 20 kV секция и трансформатори на подстанция „Метро“



Подстанцията е с дистанционно управление. В сградата има няколко апартамента за служители.

Подстанция и административна сграда „Орион“

Административната сграда е използвана основно за офиси, прилежащите сгради са малки складове (до 300 м²) за електрически кабели за поддръжка, малки трансформатори и други материали се съхраняват в и извън сградите. Сградите и пространството между тях се използват и като паркинг за сервизните автомобили.

Снимка 4: Административна сграда и един от складовете

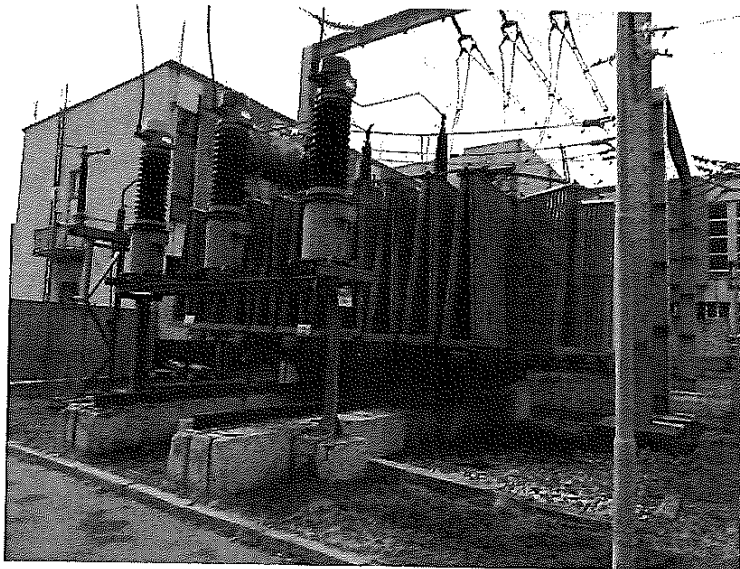


Подстанция „Орион“ се намира в съседство с административната сграда. Подстанцията е свързана към високоволтовата мрежа на НЕК. Има инсталирани два 110/20/10 kV трансформатора с 50 MVA изходи. На трансформатор T2 е извършен основен ремонт през



2010 г. Подстанцията разполага с два трансформатора за собствени нужди. 20 и 10 kV секции са оборудвани с маслени превключватели. Частта 110 kV е въздушна мрежа. 10 kV и 20 kV секции се разположени в сградата.

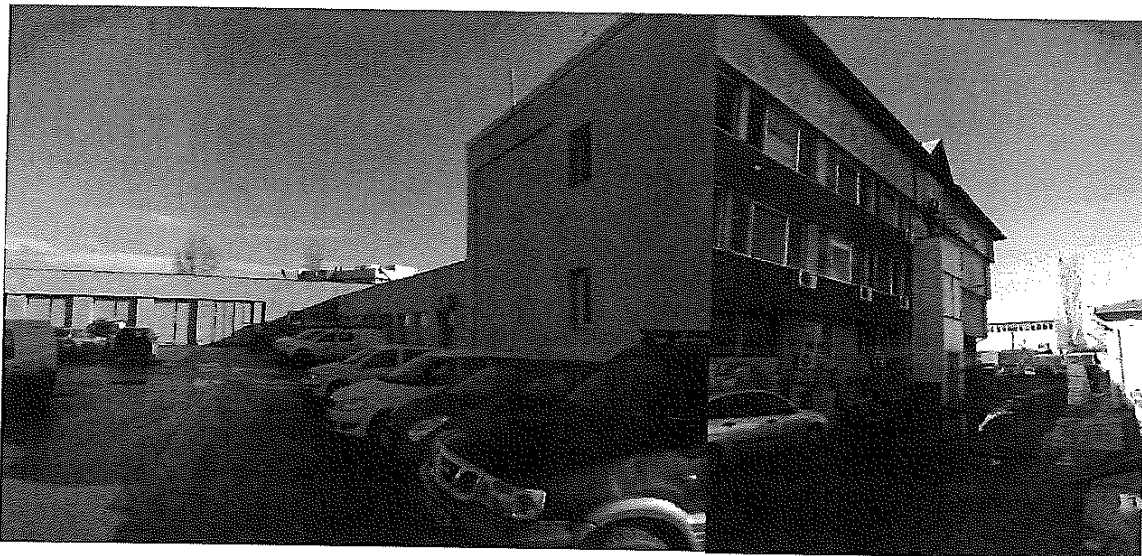
Снимка 5: Един от трансформаторите



Административни сгради

Административните сгради разположени на ул. „Гинци“ и ул. „Добринова скала“ се използват основно за офиси. В районите им има разположени малки складове и гаражни клетки. Сградата на ул. Гинци е обезопасена с ограда, в района се складира малки трансформатори.

Снимка 6: Сгради на улица „Гинци“ и „Добринова скала“



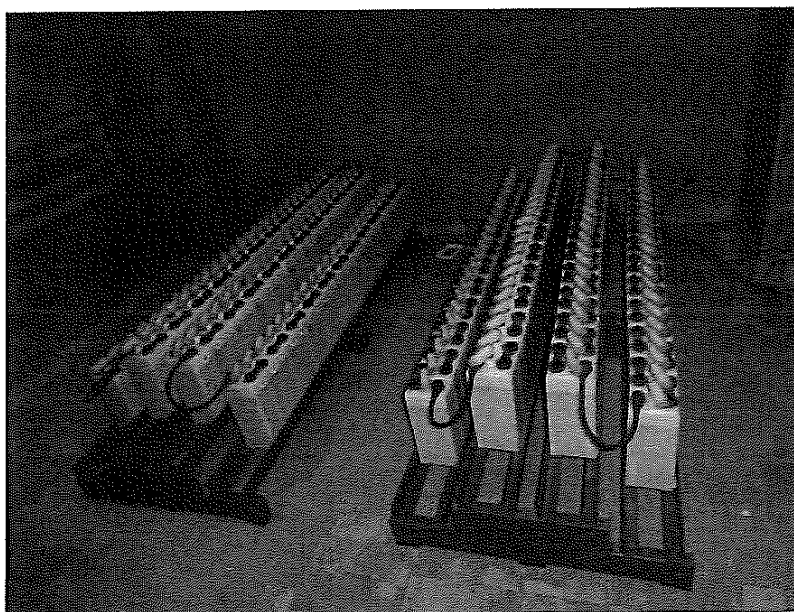


5.3 Източници на дейността

5.3.1 Електричество

Източник	Подстанциите са свързани с НЕК, също така е инсталирана 20 kV връзка .
Параметри	Описани по-горе
Предназначение	Компанията е електроразпределително дружество
Аварийен резерв	Всички подстанции за снабдени с акумулатори като допълнителен източник за управление и контрол на системите. Налице са предимно нови типове батерии. Всички помещения съхраняващи акумулатори разполагат с естествена вентилация. Посетените обекти не разполагат с дизелови генератори.

Снимка 7: Акумулаторно помещение в Подстанция на ул. „Адам Мицкевич“

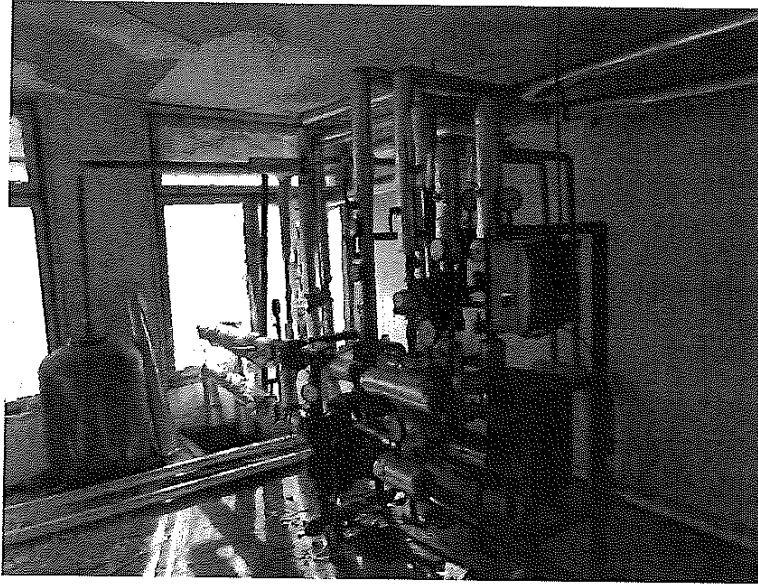


5.3.2 Отопление

Източник	В повечето случаи административните сгради са отоплявани чрез доставяното електричество или чрез централно отопление (ТЕЦ).
Параметри	Електрическото отопление в повечето случаи е чрез климатици или отоплителни панели. Централно отопление е с топлинен преобразовател (абонатна станция) инсталирана в сградата, което също е използвано в административните сгради. Няма отопление на газ.
Предназначение	Отопление на сградата.
Аварийен резерв	---



Снимка 8: Топлинен преобразовател (абонатна станция) в сградата на ул. „Добринова скала”



5.3.3 Пара

Източник	Не се използва.
Параметри	----
Предназначение	----
Аварийен резерв	----

5.3.4 Охлаждане

Източник	Климатична система е използвана в административните сгради
Параметри	---
Предназначение	Климатична система на сградата.
Аварийен резерв	---

5.3.5 Въздух под налягане

Източник	Не се използва.
Параметри	----
Предназначение	----
Аварийен резерв	----

**5.3.6 Технически газове**

Източник	Не се използва.
Параметри	----
Предназначение	----
Аварийен резерв	----

5.3.7 Вода

Източник	Обществена мрежа
Параметри	Основно една връзка със Софийска вода
Предназначение	Питейната вода се използва за хигиенни и противопожарни нужди
Аварийен резерв	----
Отпадни води	Градска канализация

5.3.8 Контролни системи/сървъри

Важно	Посетените подстанции са дистанционно управляеми от централен диспечерски център освен подстанцията на ул. „Адам Мицкевич“, в която постоянно има служител и която е свързана с диспечерския център чрез телефон. Не е извършван оглед на централния диспечерски център. Централният диспечерски център разполага с цялостно наблюдение на контролираните подстанции, както някои от основните дейности по управление могат да бъдат извършвани дистанционно.
Развени копия на данни	---
Устройства за безопасност	---

5.4 Съхранение**5.4.1 Съхранение на суровини и продукти**

Не е приложимо.

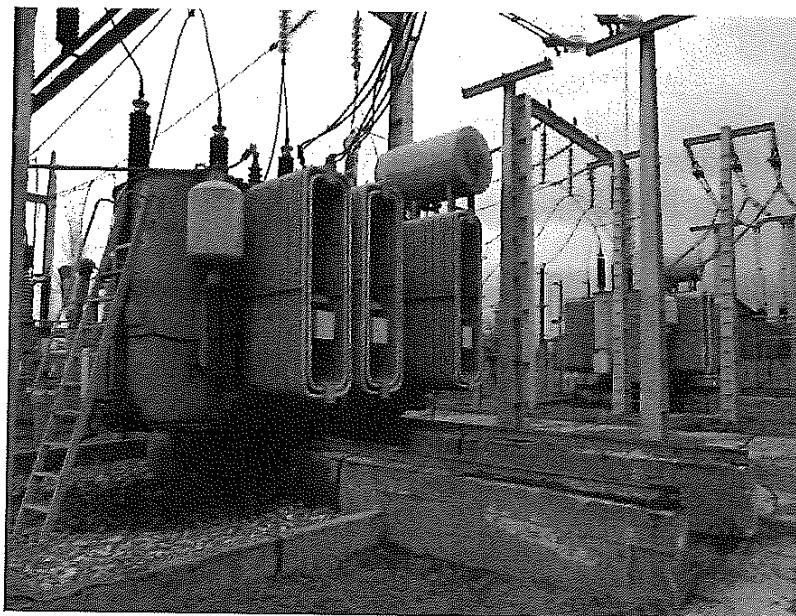
5.4.2 Химикали

Всички трансформатори са маслени. Всеки трансформатор съдържа десетки тонове трансформаторно масло. В повечето случаи трансформаторите са инсталирани върху отворени аварийни подземни контейнери, които в повечето случаи са пълни с чакъл. Не са провеждани периодични тестове за сбитост. Също така в района на административните сгради на ул. „Гинци“ и ул. „Адам Мицкевич“ се съхранява машинно масло от десетки до стотици килограми във всяка.

Не се съхраняват други значителни количества химикали.



Снимка 9: Трансформатор с подземен контейнер в подстанция „Метро“



5.5 План и конструкция

Всички посетени подстанции имат еднаква планова концепция с въздушна линия 110 kV. 20 kV и 10 kV секции се намират във вътрешността на сградите. Всички сгради в подстанциите са от бетон с тухлени стени. Същото се отнася и за административните сгради. Складовете и гаражните клетки на ул. „Адам Мицкевич“ представляват лека стоманена конструкция.

5.5.1 Поддръжка на сградите

Сградите са добре поддържани

5.5.2 Противопожарни секции

Сградите не са разделени на противопожарни секции.

5.6 Охрана

Всички посетени места са оградени. Районите на ул. Гинци и ул. Адам Мицкевич се намират под постоянна охрана осигурена от професионална охранителна агенция. Подстанциите и административните сгради са оборудвани с локална сирена и с датчици против кражба свързани с централния диспечерски център. В посетените обекти не се съхраняват значителни количества пари.



6. Организация и управление

6.1 Служители

Общ брой на служителите	2617
Управление на смените	Подстанциите не са постоянно обитавани с изключение на подстанция „Орион“, в която постоянно на смяна има един служител. Административните сгради са със стандартно работно време – една смяна.
Най кратка смяна	---
Квалификации и обучения	Въз основа на случайна проверка можем да кажем, че служителите са подходящо обучени за заеманите от тях длъжности.

6.2 Противопожарна превенция

Риск от пожар	Риск от пожар е възможен в следствие на връзка между електричество и запалителна субстанция като машинно масло в трансформаторите. В повечето случаи трансформаторите не са разделени от стена или други конструкции.
Как е организирана противопожарната превенция	Вътрешен отдел на ЧЕЗ е отговорен за всички сгради и райони.
Противопожарни наряди	---
Политика за пушене	Определени са места за пушене.
Документи за противопожарната превенция	Няма изработени нарочни, отделни документи. Някои правила за противопожарна сигурност са включени в експлоатационните документи.
Обучение	Теоретични и практични обучения се провеждат всяка година.
Управление при работа с повишен риск (огневи работи)	Работата с повишен риск се извършва въз основа на писмено разрешение „наряд за работа в електрически уредби“, виж приложението. Няма система за последващо наблюдение.
Друго	---

6.3 Поддръжка

В отдел „Подстанции“ ежегодно се изготвя и одобрява план за проверка и профилактика на електрическите устройства. Спазването на необходимите мерки за безопасност е организирано чрез подаване и потвърждаване на заявления за изключвания в диспечерския център.

Дейностите по поддръжка на електрическите устройства са организирани в съответствие с утвърдените инструкции, указания от завода-производител и нормативната база. Получените резултати са документирани в протоколи, чрез които се доказва техническата изправност на устройствата, същите се съхраняват в техническото досие на обекта.



Състоянието на трансформаторното масло в устройствата се контролира чрез физико-химичен анализ. Тестовете на маслото се провеждат ежегодно. Веднъж годишно се провежда инфрачервен тремографичен тест.

7. Компоненти за защита

7.1 Вода за противопожарни нужди

Няма инсталирани хидранти на посетените обекти

7.2 Детектори за пожар

Подстанции „Фестивална“ и „Метро“ са снабдени с автоматични детектори за дим. Сигналът от тях се получава в централния диспечерски център. С детектори за дим са снабдени и административните сгради на ул. „Гинци“ и ул. „Добринова скала“. Сигнализацията е локална, т.к. там има перманентна физическа охрана.

7.3 Друга аварийна сигнализация

Вид датчици	Няма инсталирани други детектори
Сигнализация	---
Покритие	---
Свързани системи	---

7.4 Фиксирана противопожарна система

Вид	Няма инсталирана	Проверки	
Покритие		Доставчик	
Описание			

7.5 Противодимна и топлинна и вентилация

Вид	Няма инсталирана	Проверки	
Покритие			
Описание			

7.6 Предпазни мерки против взрив

Вид	Няма инсталирана	Проверки	
Покритие	---		
Описание	----		



RENOMIA

RENOMIA, a. s.
International Insurance Services & Risk Management
Employee Benefits
www.renomia.cz

7.7 Портативни пожарогасители

Вид	CO2, прехови	Проверки	Ежегодно
Покритие	Всички пространства		
Описание	---		

7.8 Пожарна служба

Най-близка пожарна служба	София	Време за пристигане	15 минути
---------------------------	-------	---------------------	-----------

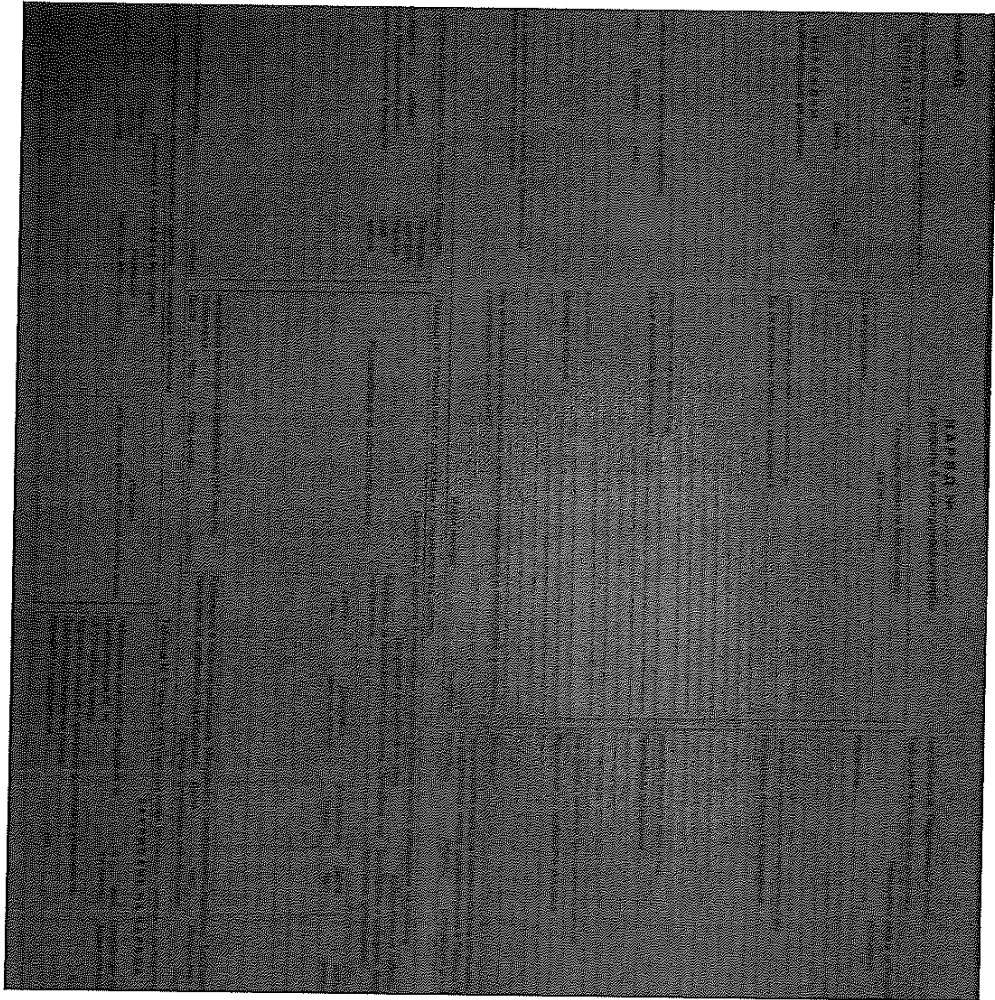
8. Приложения

8.1 Застрахователни суми

№	Имот	Адрес	Описание на имота	бр. етажи	ЗП /в м2/	РЗП /в м2/	Площ на имота /в м2/	Въстановителни стойности към 31.10.2014 /в лева/
1	Подстанция "Фестивална"	бул.Цриградско шосе №119, 1784 София	1.Производствена сграда	2	588	1176		805 019.63
			2.Жилищна сграда	4	132	528		361 437.38
2	Подстанция "Орион"	ул.Адам Мицкевич'№ 2 А, 1350 София	1.Производствена сграда, гаражи	4	684	2736		1 872 902.81
			2.Работилница и склад	1		200		136 908.10
3	Подстанция "Метро"	ул. Обелско шосе №2, 1360 София	1. Жилищна сграда етаж 1,2 в тяло 1	2	166	332		227 404.35
			2. Производствена сграда етаж 3,4 в тяло 1	2	166	332		227 404.35
			3. Производствена сграда етаж 1 в тяло 2	1	223	223		152 857.89
4	Административна сграда - "Район Запад"	ул.Адам Мицкевич №2А, 1360 София	1.Административна сграда, аварийна	3	519	1779	21915	1 217 797.55
			2.Аварийна служба	1	222	222		151 967.99
			3.Гараж с навес	1	168	168		115 002.80
			4.Склад ГМС, младежки клуб	1	80	80		54 763.24
			5.Склад ЕРС	1	168	168		115 002.80
			6.Склад р-н Запад, склад ГО и ПТБ	1	288	288		197 147.66
			7.Портал		24	24		16 428.97
			8.Авторемонтно хале	1	252	252		172 504.21
			9.Склад авточасти	1	168	168		115 002.80
			10.Склад Запад	1	72	72		49 266.92
			11.Авторемонтно хале	1	98	98		67 084.97
			12.Акумулаторно, павилион	1	84	84		57 501.40
			13.Гаражни клетки Запад	12	32	384		262 863.55
			14.Покрит гараж, административна сграда	1	786	786		538 048.83
5	Административна сграда - "Район Север"	ул.Гиняци № 32, 1510 София	1.Административна сграда	2	258	1187	12000	812 549.57
			2.Аварийна служба и ТЦ-Север	1	284	284		194 409.50
			3.Склад	1	612	612		418 938.79
6	Административна сграда	бул.Добринова скала №1, 1343 София	1.Административна сграда, склад	3	504	1611	13584	1 102 781.05
			2.Произв.сграда, склад	1	166	166		113 633.72



8.2 Наряд за работа в електрически уредби



Приложение № 2 към Договор за обществена поръчка № / Г.

ЦЕНОВО ПРЕДЛОЖЕНИЕ НА ЗАСТРАХОВАТЕЛЯ





До „ЧЕЗ Разпределение България“ АД
гр. София, бул. „Цариградско шосе“ № 159

ЦЕНОВО ПРЕДЛОЖЕНИЕ

за участие в „открита“ по вид процедура за възлагане на обществена поръчка
с предмет: „Застраховка „Имущество“ на дълготрайни и краткотрайни материални активи,
собственост на „ЧЕЗ Разпределение България“ АД“, референтен № PPS 19-075

От: „Дженерали Застраховане“ АД, със седалище град София, бул. „Княз Ал. Дондуков“ № 68 и
адрес за кореспонденция град София, бул. „Княз Ал. Дондуков“ № 68, тел.: 02/9350853, факс:
02/9267412, e-mail: tender.bg@generali.com

Уважаеми госпожи и господа,

аз долуподписаният Данчо Христов Данчев
в качеството си на Главен изпълнителен директор
на „Дженерали Застраховане“ АД



и

аз долуподписаният Радослав Цветанов Димитров
в качеството си на Изпълнителен директор
на „Дженерали Застраховане“ АД

участник в процедура за възлагане на обществена поръчка с предмет: „Застраховка „Имущество“ на
дълготрайни и краткотрайни материални активи, собственост на „ЧЕЗ Разпределение България“ АД“,
референтен № PPS 19-075, предлагам следното ценово предложение:

I. ЦЕНА И УСЛОВИЯ НА ФОРМИРАНЕТО Й.

1. Предложената от нас цена (застрахователна премия) по застраховка „Имущество“ на дълготрайни и краткотрайни активи, собственост на „ЧЕЗ Разпределение България“ АД е определена при пълно съответствие с условията за образуването ѝ от документацията за участие, като са взети предвид и техническите спецификации, подробно посочени в Глава II от документацията.
2. Застрахователната премия е изчислена в лева, като застрахователната сума по групи активи се умножи по тарифен коефициент /тарифно число/. Предложеният от нас тарифен коефициент /тарифно число/ е определен на годишна база, валиден е за всяка една година от периода на застрахователния договор поотделно и не подлежи на промяна през срока на застрахователния договор. Предложеният от нас тарифен коефициент /тарифно число/, респективно застрахователната премия включва брокерска комисионна /възнаграждението на застрахователния брокер/, всички административни разноси, други такси и вноски, начислявани съгласно действащата нормативна уредба на Р. България, както и предоставени отстъпки. Брокерската комисионна /възнаграждението на застрахователния брокер/ е в размер на 15% от застрахователната премия. Съгласно Закона за данък върху застрахователните премии начисления от нас данък е в размер на 2 (две) на сто върху застрахователната премия по застрахователния договор.
3. **ТАБЛИЦА № 1, СЪДЪРЖАЩА ЗАСТРАХОВАНИТЕ ДЪЛГОТРАЙНИ И КРАТКОТРАЙНИ МАТЕРИАЛНИ АКТИВИ, СОБСТВЕНОСТ НА „ЧЕЗ РАЗПРЕДЕЛЕНИЕ БЪЛГАРИЯ“ АД, ЗАСТРАХОВАТЕЛНАТА СУМА НА АКТИВИТЕ В ЛЕВА, ТАРИФНО ЧИСЛО ПО ГРУПИ АКТИВИ И ЗАСТРАХОВАТЕЛНАТА ПРЕМИЯ В ЛЕВА:**





Дълготрайни и краткотрайни материални активи на „ЧЕЗ РАЗПРЕДЕЛЕНИЕ БЪЛГАРИЯ“ АД

1. Позиция №1 - Дълготрайни и краткотрайни материални активи

Вид на активите		Застрахователна сума /в лева/	Тарифно число %	Застрахователна премия /в лева/
1.1.	Сгради и конструкции, вкл. прилежаща инфраструктура към същите (в т.ч., но не само огради, пътища, настилки, тръбопроводи и други):			
1.1.1.	Подстанции, възлови станции и трафопостове	223 417 833	0.0355%	79,313.33
1.1.2.	Сгради и конструкции за спомагателна дейност	12 358 715	0.0355%	4,387.34
1.1.3.	Административни сгради	16 794 045	0.0355%	5,961.89
1.1.4.	Жилищни сгради и почивни станции	3 584 142	0.0355%	1,272.37
	Сгради и конструкции - общо:	256 154 735		90,934.93
1.2.	Машини и оборудване:			
1.2.1.	Машини и оборудване в трафопостове, възлови станции и подстанции, разпределени, както следва:	808 523 699		287,025.91
1.2.1.1.	Подстанции ВН/СрН	98 600 006	0.0355%	35,003.00
1.2.1.2.	Трансформатори ВН/СрН	45 945 652	0.0355%	16,310.71
1.2.1.3.	Възлови станции СрН	17 400 000	0.0355%	6,177.00
1.2.1.4.	Трафопостове СрН/НН	429 858 041	0.0355%	152,599.60
1.2.1.5.	Трансформатори СрН/НН	216 720 000	0.0355%	76,935.60
1.2.2.	Изнесено измерване (табла и електромери при потребителите)	423 320 561	0.0355%	150,278.80
1.2.3.	Други	6 272 056	0.0355%	2,226.58
	Машини и оборудване - общо:	1 238 116 316		439,531.29
1.3.	Стопански инвентар (мебели, офис оборудване и други)	938 722	0.0355%	333.25
1.4.	Транспортни средства без ДКН	1 097 000	0.0355%	389.44
1.5.	Други ДМА	303 719	0.0355%	107.82
1.6.	Разходи за придобиване на ДМА включително незавършено строителство	87 508 543	0.0355%	31,065.53
1.7.	Складови наличности	32 938 123	0.0355%	11,693.03
	ОБЩО ПОЗИЦИЯ №1:	1 617 057 158		574,055.29

2. Позиция №2 - Въздушна електроразпределителна мрежа

Вид на активите		Застрахователна сума /в лева/	Тарифно число %	Застрахователна премия /в лева/
2.1.	Въздушна електроразпределителна мрежа високо напрежение (ВН), разпределена по райони, както следва:	5 510 000		1,956.05
2.1.1.	Район Столично	5 510 000	0.0355%	1,956.05
2.2.	Въздушна електроразпределителна мрежа средно напрежение (СрН), разпределена по райони, както следва:	1 052 990 400		373,811.59
2.2.1.	Район Столично	57 588 300	0.0355%	20,443.85
2.2.2.	Район София Област	464 687 300	0.0355%	164,963.99
2.2.3.	Район Плевен	530 714 800	0.0355%	188,403.75
2.3.	Въздушна електроразпределителна мрежа ниско напрежение (НН), вкл. улично осветление, разпределена по райони, както следва:	840 315 000		298,311.82
2.3.1.	Район Столично	112 026 600	0.0355%	39,769.44



2



2.3.2.	Район София Област	342 200 600	0.0355%	121,481.21
2.3.3.	Район Плевен	386 087 800	0.0355%	137,061.17
ОБЩО ПОЗИЦИЯ №2:		1 898 815 400		674,079.46
3. Позиция №3 - Подземна кабелна електроразпределителна мрежа				
Вид на активите		Застрахователна сума /в лева/	Тарифно число %	Застрахователна премия /в лева/
3.1.	Подземна кабелна електроразпределителна мрежа високо напрежение (ВН), разпределена по райони, както следва:	41 250 000		14,643.75
3.1.1.	Район Столично	41 250 000	0.0355%	14,643.75
3.2.	Подземна кабелна електроразпределителна мрежа средно напрежение (СрН), разпределена по райони, както следва:	222 264 000		78,903.72
3.2.1.	Район Столично	130 830 000	0.0355%	46,444.65
3.2.2.	Район София Област	50 215 200	0.0355%	17,826.40
3.2.3.	Район Плевен	41 218 800	0.0355%	14,632.67
3.3.	Подземна кабелна електроразпределителна мрежа ниско напрежение (НН), разпределена по райони, както следва:	149 010 400		52,898.69
3.3.1.	Район Столично	66 266 200	0.0355%	23,524.50
3.3.2.	Район София Област	39 732 000	0.0355%	14,104.86
3.3.3.	Район Плевен	43 012 200	0.0355%	15,269.33
ОБЩО ПОЗИЦИЯ №3:		412 524 400		146,446.16
ОБЩА ЗАСТРАХОВАТЕЛНА СУМА:		3 928 396 958		
ОБЩА ЗАСТРАХОВАТЕЛНА ПРЕМИЯ ЗА ПЕРИОД ОТ 12 МЕСЕЦА ПО ПОЗИЦИЯ № 1, ПОЗИЦИЯ № 2 И ПОЗИЦИЯ № 3, БЕЗ ДЗП:				1,394,580.91

Декларираме своето съгласие, в случай, че съществува разлика в застрахователна премия, получената при умножение на предложеното от участника тарифно число по застрахователната сума и обща застрахователна премия, за валидно да се приема предложеното тарифно число, като застрахователната премия и общата застрахователна премия се приведат в съответствие.

II. НАЧИН НА ПЛАЩАНЕ НА ЗАСТРАХОВАТЕЛНАТА ПРЕМИЯ.

1. Приемаме плащането на застрахователната премия да бъде заедно с дължимия данък (в размер на 2 (две) на сто върху застрахователната премия по застрахователния договор съгласно Закон за данък върху застрахователните премии (обн. в ДВ бр.86 от 02.11.2010 г.). Начисленият данък съгласно ЗДЗП ще се посочва отделно от договорената застрахователната премия по договора.
2. Приемаме Възложителят да заплаща застрахователната премия разсрочено на 4 /четири/ равни вноски в рамките на 12-месечния период на действие на застрахователния договор, в лева по банков път. При заплащане на застрахователната премия разсрочено ще начисляваме данъка съгласно ЗДЗП отделно върху всяка разсрочена вноска. В съответната сметка за дължимата поредна вноска от застрахователната премия ще отразяваме в отделен ред дължимия данък съгласно ЗДЗП.
3. Приемаме плащането на първата вноска от застрахователна премия заедно с дължимия данък съгласно ЗДЗП ще извършваме в срок до 10 /десет/ работни дни, считано от датата на подписване на застрахователния договор и срещу издадена сметка от нас, като за този срок приемаме да покрием всички рискове по застрахователния договор.
4. Приемаме падежът на втората вноска да е на 1-ви април, на третата вноска на 1-ви юли и на четвъртата вноска на 1-ви октомври за всяка година от действието на застрахователния договора (съответно за 2020 г., 2021 г., 2022 г., 2023 г. и 2024 г.).
5. Приемаме плащането на втората, третата и четвърта вноски от застрахователната премия заедно с дължимия данък съгласно ЗДЗП да се извършва в срок до 10 /десет/ работни дни, считано от датата на падежа на съответната вноска, срещу издадена от нас сметка, като за този срок приемаме да покрием всички рискове по застрахователния договор.
6. Приемаме в случай на използване на възможността за удължаване действието на застрахователния договор за втората, третата и четвъртата застрахователни години застрахователната премия и съответният данък съгласно ЗДЗП да бъдат платени по посочения по-горе ред (т. 3, т. 4 и т. 5) за всяка следваща година от действието на застрахователния договор.



Vertical line of text or a barcode-like pattern along the right edge of the page.

7. Приемаме срокът за изплащане на застрахователно обезщетение да е до 15 /петнадесет/ календарни дни и да започва да тече от деня, в който Възложителят е изпълнил задълженията си по чл. 206, ал. 1 или ал. 2 и чл. 207, ал. 3 от Кодекса за застраховането, освен в случаите на авансово плащане.
8. Приемаме да осигурим автоматично покритие за новопридобити активи на стойност до и равна на 10% от общата първоначална застрахователна сума за всеки едногодишен /12-месечен/ застрахователен период от срока на действие на застрахователния договор, без начисляване на допълнителна застрахователна премия и без задължение на Възложителя да ни уведоми за придобиването на активи на стойност до и равна на 10% от общата първоначална застрахователна сума.

III. ОБРАБОТВАНЕ И СЪХРАНЕНИЕ НА ЛИЧНИ ДАННИ:

Във връзка с влизане в сила, считано от 25.05.2018 г. на Регламент (ЕС) 2016/679 на Европейския парламент и на Съвета от 27 април 2016 г. относно защитата на физическите лица във връзка с обработването на лични данни и относно свободното движение на такива данни и за отмяна на Директива 95/46/ЕО, информиран съм, че Възложителят (включително чрез неговия помощен орган, а именно назначената за провеждане на поръчката оценителна комисия) ще обработва и съхранява личните ми данни, посочени в настоящото Ценово предложение, за целите на провеждане на обществената поръчка, като за целта ще предприеме всички необходими мерки за защита на личните ми данни според действащата нормативна уредба.

Дата 16.09 . 2019 година

На основание чл.36а ал.3 от ЗОП

али
ховане АД
Централно управление
ин в

Дата 16.09 . 2019 година

На основание чл.36а ал.3 от ЗОП



Приложение № 3 към Договор за обществена поръчка № / г.

ТЕХНИЧЕСКО ПРЕДЛОЖЕНИЕ НА ЗАСТРАХОВАТЕЛЯ





До „ЧЕЗ Разпределение България“ АД
гр. София, бул. „Цариградско шосе“ № 159

ПРЕДЛОЖЕНИЕ ЗА ИЗПЪЛНЕНИЕ НА ПОРЪЧКАТА
за участие в „открита“ по вид процедура за възлагане на обществена поръчка
с предмет: „Застраховка „Имущество“ на дълготрайни и краткотрайни материални активи,
собственост на „ЧЕЗ Разпределение България“ АД“, референтен № PPS 19-075

От: „Дженерали Застраховане“ АД, със седалище град София, бул. „Княз Ал. Дондуков“ № 68 и
адрес за кореспонденция град София, бул. „Княз Ал. Дондуков“ № 68, тел.: 02/9350853, факс:
02/9267412, e-mail: tender.bg@generali.com

Уважаеми госпожи и господа,

аз долуподписаният Данчо Христов Данчев
в качеството си на Главен изпълнителен директор
на „Дженерали Застраховане“ АД

и
аз долуподписаният Радослав Цветанов Димитров
в качеството си на Изпълнителен директор
на „Дженерали Застраховане“ АД

ЕИК/БУЛСАТ 030269049 - участник в процедура за възлагане на обществена поръчка с предмет:
„Застраховка „Имущество“ на дълготрайни и краткотрайни материални активи, собственост на
„ЧЕЗ Разпределение България“ АД“, референтен № PPS 19-075,


Декларирам, че ще изпълним предмета на обществената поръчка в съответствие с техническата
спецификация на Възложителя от ГЛАВА II. ТЕХНИЧЕСКА СПЕЦИФИКАЦИЯ. ИЗИСКВАНИЯ И
УСЛОВИЯ НА ВЪЗЛОЖИТЕЛЯ КЪМ ИЗПЪЛНЕНИЕ НА ПРЕДМЕТА НА ПОРЪЧКАТА от
документацията, изискванията и условията описани в проекта на договор и приложенията към него.

I. ДЕКЛАРИРАМЕ, ЧЕ ПРИЕМАМЕ:

1. Приемаме, в случай че бъдем избрани за изпълнител (Застраховател) по настоящата обществена поръчка, да изпълним застраховка „Имущество“ на материални активи, собственост на ЧЕЗ Разпределение България АД, посочени в Таблица № 1 от точка 1 на ГЛАВА II. ТЕХНИЧЕСКА СПЕЦИФИКАЦИЯ. ИЗИСКВАНИЯ И УСЛОВИЯ НА ВЪЗЛОЖИТЕЛЯ КЪМ ИЗПЪЛНЕНИЕТО НА ПРЕДМЕТА НА ПОРЪЧКАТА и чл. 6 на застрахователния договор, със съответните застрахователни суми при условията на техническата спецификация и проекта на застрахователен договор, както следва:

2. База за определяне на застрахователната сума

- 1.1. За дълготрайни и краткотрайни материални активи по позиции 1.1., 1.2.1 и 1.2.2. от Позиция № 1 – Дълготрайни и краткотрайни материални активи на Таблица № 1, както и за дълготрайни и краткотрайни материални активи по позиции 2.1., 2.2. и 2.3. от Позиция № 2 – Въздушна електроразпределителна мрежа на Таблица № 1, и по позиции 3.1., 3.2. и 3.3. от Позиция № 3 – Подземна кабелна електроразпределителна мрежа на Таблица № 1, базата за определяне на застрахователните суми е възстановителната стойност на дълготрайните и краткотрайни материални активи, определена към 31.10.2018 г. съгласно инвентарни книги на Възложителя и дефинирана съгласно определение на чл. 400, ал. 2 от Кодекса за застраховането. Приемаме така посочените от Възложителя застрахователни суми за възстановителни стойности на материалните активи, както и че Възложителят си запазва правото към датата на сключване на договора да актуализира застрахователните суми на материални активи на база възстановителни стойности на същите.
- 1.2. За дълготрайни и краткотрайни материални активи по позиции 1.2.3., 1.3., 1.4., 1.5., 1.6. и 1.7. от Позиция № 1 – Дълготрайни и краткотрайни материални активи на Таблица №1, базата за определяне на застрахователните суми е отчетна стойност на дълготрайните и краткотрайни материални активи, определена към 31.10.2018 г. съгласно инвентарни книги на Възложителя. Приемаме така посочените от Възложителя застрахователни суми за възстановителни стойности на материалните активи, както и че Възложителят си запазва правото към датата на сключване на




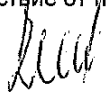
договора да актуализира застрахователните суми на материални активи на база отчетни стойности на същите.

- 1.3. Застрахователната сума за придобити дълготрайни и краткотрайни материални активи, включително и придобити в ново състояние такива по време на действие на застрахователния договор, се определя от Възложителя на база възстановителна стойност съгласно определение на чл. 400, ал. 2 от Кодекса за застраховането и на база отчетна стойност на активите.
- 1.4. Изпълнителят приема за автоматично застраховани, без допълнително начисляване на застрахователна премия, придобитите от Възложителя в размер до и равен на 10% /десет на сто/ от общата първоначална застрахователна сума, посочена в Таблица №1, и в срока на застрахователния договор активи, без да изисква Възложителят писмено да уведомява Изпълнителя за придобиването им.
- 1.5. В случай че в срока на действие на застрахователния договор за първия, съответно за втория, третия, четвъртия и петия едногодишен /12-месечен/ застрахователен период, Възложителят придобие материални активи, надвишаващи 10% /десет на сто/ от общата първоначална застрахователна сума, посочена в Таблица № 1, същият уведомява писмено Изпълнителя за придобиването им. Уведомяването от Възложителя се извършва в 30 /тридесет/ дневен календарен срок, считано от датата на въвеждане на актива в експлоатация, от датата на фактурирането или приемането му от Възложителя със съответния приемателен документ.
- 1.6. За придобитите съгласно т. 2.5. материални активи в размер над 10% /десет на сто/ от общата първоначална застрахователна сума, посочена в Таблица № 1, Изпълнителят начислява допълнителна застрахователна премия за горницата над 10% съгласно тарифните коефициенти за отделните групи активи, посочени в застрахователния договор. Допълнителната застрахователна премия се начислява пропорционално за оставащия период до края на съответния едногодишен застрахователен период от срока на застрахователния договор.
- 1.7. За посочените в т. 2.5. и т. 2.6. обстоятелства страните по застрахователния договор подписват допълнително споразумение, удостоверяващо променената застрахователна сума и размера на начислената допълнителна застрахователна премия.
- 1.8. Плащането на допълнителната застрахователна премия от Възложителя на Изпълнителя и съответния данък съгласно Закона за данък върху застрахователните премии (ЗДЗП) се извършва в срок до 10 /десет/ работни дни, считано от датата на подписване на допълнителното споразумение към застрахователния договор и издаване на сметка от Изпълнителя, без Възложителят да дължи лихва за закъснение, като за този срок Изпълнителят приема да покрие всички рискове по застрахователния договор.
- 1.9. В случай на използване на предвидената възможността за мълчаливо удължаване срока на застрахователния договор, Възложителят в срок до 01.12.2020 г. за втория едногодишен /12-месечен/ застрахователен период, съответно в срок до 01.12.2021 г. за третия, в срок до 01.12.2022 г. за четвъртия и в срок до 01.12.2023 г. за петия едногодишен /12-месечен/застрахователен период, представя актуализирани застрахователни суми на дълготрайните и краткотрайни материални активи. Страните по договора отразяват промяната на застрахователните суми чрез подписване на допълнително споразумение към застрахователния договор.

3. Вид на застрахователното покритие и застраховани рискове

3.1. За дълготрайни и краткотрайни материални активи съгласно Позиция № 1 – Дълготрайни и краткотрайни материални активи от Таблица № 1, точка 1 на ГЛАВА II. ТЕХНИЧЕСКА СПЕЦИФИКАЦИЯ. ИЗИСКВАНИЯ И УСЛОВИЯ НА ВЪЗЛОЖИТЕЛЯ КЪМ ИЗПЪЛНЕНИЕТО НА ПРЕДМЕТА НА ПОРЪЧКАТА и чл. 6 на застрахователния договор, видът на застрахователното покритие е „Всички рискове“, като покритието задължително включва всички изрично неизключени рискове съгласно Общите условия на застраховка „Всички рискове на имущество и прекъсване на дейността“ – Секция 1 „Материални вреди Щети на имущество“ на „Дженерали Застраховане“ АД, както и изброените по-долу рискове, в случай че същите са изрично изключени в Общите условия условия на Изпълнителя, при спазване условията на т. 10.22:

Група А

- Пожар – с или без пламък, вкл. последици от гасенето на пожара;
 - Пожар в резултат на земетресение;
 - Пожар в резултат на късо съединение, отклонение в параметрите на подаваното напрежение, токов удар, индукция и утечка в това число причинени и от непряко попадение на мълния;
 - Пожар в резултат на злоумишлени действия на трети лица, включително пожар в резултат на кражба чрез взлом, кражба без взлом или грабеж или опит за кражба чрез взлом, кражба без взлом или грабеж;
 - Мълния – директно или индиректно попадение;
 - Щети в резултат на дим, следствие от пожар или експлозия;
 - Експлозия и имплозия;
- 
- 

- Сблъскване или падане на летателно тяло (пилотирано или непилотирано), както и части от него или товара му;
- Ударна вълна, включително звукова вълна;

Група Б

- Буря, ураган, градушка, пороен дъжд;
- Подпочвени и повърхностни води;
- Наводнение независимо от причината;
- Тежест от естествено натрупване на сняг и/или лед;
- Замръзване, обледеняване, лавини;
- Падане на дървета, клони, подпори и други предмети;
- Свличане, срутване и пропадане на земни маси независимо от причината;



Група В

- Земетресение;

Група Г

- Измокряне вследствие авария на водопроводни, канализационни, отоплителни и други инсталации;

Група Д

- Удар от транспортно средство, животно или друг движещ се обект, вреди в резултат на товаро-разтоварни дейности с товаро – разтоварни машини;

Група Е

- Злоумишлени действия на трети лица включително умишлен пожар (палеж) и умишлено взривяване;
- Вандализъм;

Група Ж

- Кражба чрез взлом и грабеж;

Група З

- Щети по време на строително-монтажни работи на активи на Възложителя и на незавършено строителство, настъпили вследствие на покритието за „Всички рискове“, в това число изброените по-горе рискове от групи А, Б, В, Г, Д, Е и Ж, но с изключение на щети, възникнали вследствие на самите строително-монтажни работи.

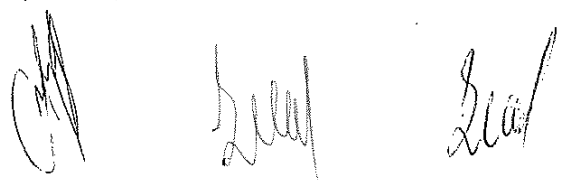
3.2. За дълготрайни и краткотрайни материални активи съгласно Позиция № 2 – Въздушна електроразпределителна мрежа и Позиция № 3 – Подземна кабелна електроразпределителна мрежа от Таблица № 1, точка 1 на ГЛАВА II. ТЕХНИЧЕСКА СПЕЦИФИКАЦИЯ. ИЗИСКВАНИЯ И УСЛОВИЯ НА ВЪЗЛОЖИТЕЛЯ КЪМ ИЗПЪЛНЕНИЕТО НА ПРЕДМЕТА НА ПОРЪЧКАТА и чл. 6 на застрахователния договор, видът на застрахователното покритие е „Изброени рискове“, състоящо се от следните групи рискове и съгласно Общи условия на застраховка „Имущество за корпоративен бизнес“ на „Дженерали Застраховане“ АД, при спазване условията на т. 10.22.

Група А

- Пожар – с или без пламък, вкл. последици от гасенето на пожара;
- Пожар в резултат на земетресение;
- Пожар в резултат на късо съединение, отклонение в параметрите на подаваното напрежение, токов удар, индукция и утечка в това число причинени и от непряко попадение на мълния;
- Пожар в резултат на злоумишлени действия на трети лица, включително пожар в резултат на кражба чрез взлом, кражба без взлом или грабеж или опит за кражба чрез взлом, кражба без взлом или грабеж;
- Мълния – директно или индиректно попадение;
- Експлозия и имплозия;
- Сблъскване или падане на летателно тяло (пилотирано или непилотирано), както и части от него или товара му;
- Ударна вълна, включително звукова вълна;

Група Б

- Буря, ураган, градушка, пороен дъжд;
- Подпочвени и повърхностни води;
- Наводнение независимо от причината;
- Тежест от естествено натрупване на сняг и/или лед;
- Замръзване, обледеняване, лавини;



- Падане на дървета, клони, подпори и други предмети;
- Свличане, срутване и пропадане на земни маси независимо от причината;

Група В

- Земетресение;

Група Г

- Измокряне вследствие авария на водопроводни, канализационни, отоплителни и други инсталации;

Група Д

- Удар от транспортно средство, животно или друг движещ се обект, вреди в резултат на товаро-разтоварни дейности с товаро – разтоварни машини;

Група Е

- Злоумишлени действия на трети лица включително умишлен пожар (палеж) и умишлено взривяване;
- Вандализъм;

Група Ж

- Щети по време на строително-монтажни работи на активи на Възложителя и на незавършено строителство, настъпили вследствие на изброените по-горе рискове от групи А, Б, В, Г, Д и Е, но с изключение на щети, възникнали вследствие на самите строително-монтажни работи.

4. Лимити на обезщетение на Изпълнителя

4.1. Максималният лимит на обезщетение на Изпълнителя за всички застрахователни събития за всеки годишен застрахователен период от срока на действие на застрахователния договор е 40 000 000.00 /четиридесет милиона/ лева.

4.2. Лимитите на застрахователно обезщетение за дълготрайни и краткотрайни материални активи по: Позиция № 1 – Дълготрайни и краткотрайни материални активи, Позиция № 2 – Въздушна електроразпределителна мрежа; Позиция № 3 – Подземна кабелна електроразпределителна мрежа от Таблица № 1, точка 1 на ГЛАВА II. ТЕХНИЧЕСКА СПЕЦИФИКАЦИЯ. ИЗИСКВАНИЯ И УСЛОВИЯ НА ВЪЗЛОЖИТЕЛЯ КЪМ ИЗПЪЛНЕНИЕТО НА ПРЕДМЕТА НА ПОРЪЧКАТА и чл. 6 на застрахователния договор, са както следва:

№	Застраховани рискове и последващи застрахователното събитие разходи за обезщетяване	Лимит на обезщетение за всяко едно застрахователно събитие за всеки годишен застрахователен период от срока на действие на застрахователния договор /в лева /	Лимит на обезщетение в агрегат за всички застрахователни събития за всеки годишен застрахователен период от срока на действие на застрахователния договор /в лева/
1	За застрахователно покритие „Всички рискове“ и всички групи активи, изброени в Позиция №1 от Таблица №1	40 000 000	40 000 000
2	За застрахователно покритие „Изброени рискове“ за всички групи активи, изброени в Позиция №2 и Позиция №3 от Таблица №1	20 000 000	20 000 000
3	Щети по време на строително монтажни работи на активи на Възложителя и на незавършено строителство	8 000 000	8 000 000
4	Разходи за разчистване на останки вследствие на застрахователно събитие	2 000 000	2 000 000
5	Разходи за преместване и съхранение на застрахованите активи вследствие на настъпило застрахователно събитие	250 000	250 000
6	Разходи за гасене на пожар; разходи за ограничаване размера на вредите вследствие на настъпило застрахователно събитие	500 000	500 000
7	Разходи за хонорари на експерти, инженери и архитекти, възникнали вследствие на настъпило застрахователно събитие; разходи за установяване на причините и размера на вредите вследствие на настъпило застрахователно събитие	500 000	500 000
8	Разходи за извънреден труд, нощен труд, труд в извънработно време, труд в почивни дни и официални празници; разходи за експресни доставки, извършени вследствие на настъпило застрахователно събитие	1 000 000	1 000 000



5. Самоучастие на Възложителя

- 5.1. Самоучастие на Възложителя в размер на 20 000.00 /двадесет хиляди/ лева за всяко едно застрахователно събитие за дълготрайни и краткотрайни материални активи по Позиция № 1 – Дълготрайни и краткотрайни материални активи от Таблица № 1, точка 1 на ГЛАВА II. ТЕХНИЧЕСКА СПЕЦИФИКАЦИЯ. ИЗИСКВАНИЯ И УСЛОВИЯ НА ВЪЗЛОЖИТЕЛЯ КЪМ ИЗПЪЛНЕНИЕТО НА ПРЕДМЕТА НА ПОРЪЧКАТА и чл. 6 на застрахователния договор.
- 5.2. Самоучастие на Възложителя в размер на 400 000.00 /четиристотин хиляди/ лева за всяко едно застрахователно събитие за дълготрайни и краткотрайни материални активи по Позиция № 2 – Въздушна електроразпределителна мрежа и Позиция № 3 – Подземна кабелна електроразпределителна мрежа от Таблица № 1, точка 1 на ГЛАВА II. ТЕХНИЧЕСКА СПЕЦИФИКАЦИЯ. ИЗИСКВАНИЯ И УСЛОВИЯ НА ВЪЗЛОЖИТЕЛЯ КЪМ ИЗПЪЛНЕНИЕТО НА ПРЕДМЕТА НА ПОРЪЧКАТА и чл. 6 на застрахователния договор.
- 5.3. При увреждане или погиване на застраховани активи от Позиция № 1 в комбинация с активи по Позиция № 2 и/или Позиция № 3, посочени в Таблица № 1, точка 1 на ГЛАВА II. ТЕХНИЧЕСКА СПЕЦИФИКАЦИЯ. ИЗИСКВАНИЯ И УСЛОВИЯ НА ВЪЗЛОЖИТЕЛЯ КЪМ ИЗПЪЛНЕНИЕТО НА ПРЕДМЕТА НА ПОРЪЧКАТА и чл. 6 на застрахователния договор, вследствие на настъпило едно застрахователно събитие и когато щетата на застраховани активи по Позиция № 2 и/или Позиция № 3 надвишава самоучастието, посочено в т. 5.2., се прилага само едно от посочените в предходните т. 5.1. и т. 5.2. самоучастия и то по-високото по размер самоучастие.
- 5.4. При увреждане или погиване на застраховани активи от Позиция № 1 в комбинация с активи по Позиция № 2 и/или Позиция № 3, посочени в Таблица № 1, точка 1 на ГЛАВА II. ТЕХНИЧЕСКА СПЕЦИФИКАЦИЯ. ИЗИСКВАНИЯ И УСЛОВИЯ НА ВЪЗЛОЖИТЕЛЯ КЪМ ИЗПЪЛНЕНИЕТО НА ПРЕДМЕТА НА ПОРЪЧКАТА и чл. 6 на застрахователния договор, вследствие на настъпило едно застрахователно събитие и когато щетата на застраховани активи по Позиция № 2 и/или Позиция № 3 не надвишава самоучастието, посочено в т. 5.2., се прилага самоучастието, определено в т. 5.1. по отношение на увредени и/или погинали активи от Позиция № 1, посочени в Таблица № 1, точка 1 на ГЛАВА II. ТЕХНИЧЕСКА СПЕЦИФИКАЦИЯ. ИЗИСКВАНИЯ И УСЛОВИЯ НА ВЪЗЛОЖИТЕЛЯ КЪМ ИЗПЪЛНЕНИЕТО НА ПРЕДМЕТА НА ПОРЪЧКАТА и чл. 6 на застрахователния договор.

6. Срок на застрахователния договор

- 6.1. Максималният срок на застрахователния договор е 60 /шестдесет/ месеца и се състои от 5 последователни застрахователни периода от по 12 /дванадесет/ месеца, като неговото действие започва да тече от 00:00 ч. на 01.01.2020 г. и се прекратява в 24:00 ч. на 31.12.2024 г. *
- 6.2. Застрахователният договор се удължава мълчаливо с 12 /дванадесет/ месеца от година на година, в случай че:
 - 6.2.1. Възложителят не е отправил писмено предизвестие за прекратяването му не по-късно от 2 /два/ месеца преди изтичане на текущия едногодишен /12-месечен/ застрахователен период от срока на застрахователния договор. В случай на подадено предизвестие в посочения срок, договорът се прекратява автоматично с изтичането на съответния едногодишен /12-месечен/ застрахователен период от срока на действие на договора.
 - 6.2.2. Изпълнителят не е отправил писмено предизвестие за прекратяването му не по-късно от 6 /шест/ месеца преди изтичане на текущия едногодишен /12-месечен/ застрахователен период от срока на застрахователния договор. В случай на подадено предизвестие в посочения срок, договорът се прекратява автоматично с изтичането на съответния едногодишен /12-месечен/ застрахователен период от срока на действие на договора.
 - 6.2.3. При всички случаи договорът се прекратява в 24.00 часа на 31.12.2024 г.
- 6.3. В случай на мълчаливо удължаване на застрахователния договор, Възложителят в срок до 01.12.2020 г. за втория едногодишен /12-месечен/ застрахователен период, съответно в срок до 01.12.2021 г. за третия, в срок до 01.12.2022 г. за четвъртия и в срок до 01.12.2023 г. за петия едногодишен /12-месечен/ застрахователен период, актуализира застрахователните суми на застрахованите дълготрайни и краткотрайни материални активи, определени на база възстановителна и отчетна стойност на същите. Изпълнителят приема актуализираните от Възложителя застрахователни суми за възстановителни стойности на застрахованите материални активи.
- 6.4. В случай на мълчаливо удължаване на застрахователния договор, Изпълнителят начислява застрахователна премия за втория, съответно за третия, четвъртия и петия едногодишен /12-месечен/ застрахователен период въз основа на актуализираните застрахователни суми на материалните активи, определени по реда на т. 6.3. и съгласно тарифни коефициенти по групи активи, посочени в застрахователния договор.
- 6.5. За посочените в т. 6.3 и т. 6.4. обстоятелства страните по застрахователния договор подписват допълнително споразумение, удостоверяващо актуализираните застрахователни суми на материалните активи и размера на застрахователната премия и съответния данък съгласно ЗДЗП за съответния едногодишен /12-месечен/ застрахователен период от срока на действие на застрахователния договор.



7. Местонахождение на застрахованото имущество

7.1. Адресите на застрахованото имущество са съгласно дейността на Възложителя на територията на Република България и инвентарни книги на „ЧЕЗ Разпределение България“ АД.

8. База за изплащане на застрахователното обезщетение

- 8.1. За дълготрайни и краткотрайни материални активи, за които застрахователната сума е определена на база „възстановителна стойност“ на активите, размерът на застрахователното обезщетение е равен на размера на вредата към деня на настъпване на застрахователното събитие, изчислена на база възстановителна стойност на актива, дефинирана съгласно определение на чл. 400, ал. 2 от Кодекса за застраховането, без начисляване на амортизация и без прилагане на пропорционално обезщетяване (клауза „подзастраховане“), с включени разходи за извънреден труд и доставки, както и всякакви допълнителни разходи, присъщи на дейността по възстановяване на активите, както и такива, възникнали в резултат на спазване на нормативни изисквания, наложени от регулаторен орган или други държавни органи и институции.
- 8.2. За дълготрайни и краткотрайни материални активи, за които застрахователната сума е определена на база „отчетна стойност“ на активите, размерът на застрахователното обезщетение е равен на вредата към деня на настъпване на застрахователното събитие, съобразно възстановителната стойност на увредения актив, без начисляване на амортизация и без прилагане на пропорционално обезщетяване (клауза „подзастраховане“), с включени разходи за извънреден труд и доставки, както и всякакви допълнителни разходи, присъщи на дейностите по възстановяване на активите, както и такива, възникнали в резултат на спазване на нормативни изисквания, наложени от регулаторен орган или други държавни органи и институции.
- 8.3. Ако увредените активи са излезли от стандартна употреба и не могат да бъдат заменени с подобни от същия вид или според мнение на експертите на Възложителя не е икономически оправдано да бъдат поправени, стойността, която се приема за база на изчисление на застрахователното обезщетение, е тази на съвременните активи с еквивалентни характеристики.
- 8.4. След изплащане на застрахователно обезщетение Възложителят няма задължението да дозастрахова материалните активи, за които е изплатено съответното застрахователно обезщетение, до първоначалната им застрахователна сума. При следващи претенции на Възложителя за изплащане на застрахователно обезщетение Участникът се задължава да изплаща дължимото обезщетение в пълен размер до изчерпване на лимитите на отговорност по застрахователния договор и без прилагане на пропорционално обезщетяване (клауза „подзастраховане“) за всеки едногодишен застрахователен период поотделно.

9. Срок за изплащане на застрахователното обезщетение

9.1. Срокът за изплащане на застрахователно обезщетение е до 15 /петнадесет/ работни дни и започва да тече от деня, в който Възложителят е представил всички доказателства по чл. 106 от Кодекса за застраховането, освен в случаите на авансово плащане.

10. Специални условия

- 10.1. Размерът на вредата, настъпила в резултат на застрахователно събитие, както и размерът на дължимото от Изпълнителя застрахователно обезщетение се изчисляват на база „възстановителна стойност“ на застрахованите дълготрайни и краткотрайни материални активи.
- 10.2. Обслужването на застрахователния договор, сключен в резултат на настоящата процедура за възлагане на обществена поръчка с предмет: Застраховка „Имущество“ на дълготрайни и краткотрайни материални активи, собственост на „ЧЕЗ Разпределение България“ АД, ще се извършва с посредничеството на лицензиран застрахователен брокер, в съответствие с предвиденото в ал. 1 и ал. 2 на чл. 301 от КЗ.
- 10.2.1. Възнаграждението на застрахователния брокер е в размер на 15% от застрахователната премия без начислен данък съгласно ЗДЗП за всеки едногодишен /12-месечен/ период от срока на действие на застрахователния договор, като възнаграждението на застрахователния брокер е включено в застрахователната премия и се дължи от Изпълнителя съгласно чл. 301, ал. 3 от КЗ. Възнаграждението на застрахователния брокер се дължи от Изпълнителя в срок не по-късно от 30 (тридесет) календарни дни от датата на плащане на дължимата застрахователна премия или вноса от застрахователната премия от Възложителя.
- 10.2.2. При промяна, свързана с обслужващия застрахователен брокер в срока на действие на застрахователния договор, включително при мълчаливо удължаване на действието му за следващи последователни едногодишни периоди, Възложителят се задължава да уведоми писмено Изпълнителя за настъпилата промяна в срок до 5 /пет/ работни дни, считано от датата на прекратяване на договора за възлагане между Възложителя и застрахователния брокер.
- 10.3. Застрахователният договор предоставя покритие по отношение на следните материални активи на Възложителя: стъкла; дренажни съоръжения (ако са изградени от или са собственост на Възложителя); пътища, настилки, тръбопроводи и друга инфраструктура, включително такава, изградена на открито (ако са изградени от или са собственост на Възложителя); резервоари и канали (ако са изградени от или са собственост на Възложителя); водни резервоари и

- инсталации за вода, прикрепени към сградите; външни стълбища и съоръжения, прикрепени към фасадите или покривите на сградите.
- 10.4. Застрахователният договор предоставя покритие за всички посочени в документацията рискове за съоръжения на Възложителя, разположени на открито, съобразно специфичното им предназначение.
- 10.5. Застрахователният договор предоставя покритие за последващи вреди на застрахованите материални активи вследствие настъпване на покрит риск по застрахователния договор, възникнал поради:
- а/ собствен недостатък на застрахованите активи, дефектни материали или производствен дефект на застрахованите активи, овехтяване, износване, корозия, ръжда, вреди от микроорганизми, гъбични образувания, плесен, ферментация, вреди от животни, птици, насекоми, гризачи, процеси на бавна деформация и разрушаване, изпаряване, загуба на тегло, свиване, вреди от светлинно въздействие, замърсяване и други подобни;
 - б/ прекъсване и възстановяване на външно захранване с електричество, вода, газ, гориво, телекомуникации и други подобни;
 - в/ грешно опериране със застрахованите активи (включително операционни грешки, пропуски, грешки при тестване);
 - г/ експлозии, извършени по нареждане на властите;
 - д/ нарушения строително-технически норми и изисквания, недоброкачествен ремонт или монтаж.
- 10.6. В случай на настъпване на застрахователно събитие Възложителят е в правото незабавно да предприеме действия за отстраняване на вредите и възстановяване на дейността си, като впоследствие уведоми Изпълнителя за събитието в срокове, определени в застрахователния договор. За удостоверяване на настъпилите щети Възложителят се задължава да запази за последващ оглед увредените активи или части от тях, както и да предостави по възможност снимков материал, доказващ нанесените вреди.
- 10.7. Страните по застрахователния договор признават за застрахователно събитие единична щета или поредица от щети, предизвикани от един риск или поредица от рискове, последвали в рамките на непрекъснат период от 72 часа и засягащи части или цялата територия на дейност на „ЧЕЗ Разпределение България“ АД.
- 10.8. Срок за подаване на уведомление за настъпило застрахователно събитие от Възложителя – в срок до 30 /тридесет/ календарни дни от датата на узнаване на застрахователното събитие, без необосновано забавяне на уведомлението от страна на Възложителя.
- 10.9. Изпълнителят приема посочените от Възложителя в Таблица № 1 от настоящата глава на документацията застрахователни суми за възстановителни стойности на застрахованите дълготрайни и краткотрайни материални активи и се задължава да включи същите в застрахователния договор.
- 10.10. Изпълнителят приема, че няма да откаже изплащане на обезщетение при умишлено и/или злоумишлено причиняване на застрахователно събитие от трети лица освен ако умишленото и/или злоумишленото застрахователно събитие е причинено от Възложителя или от трето ползващо се лице по смисъла на Кодекса за застраховането.
- 10.11. С плащане на застрахователно обезщетение Изпълнителят встъпва в правата на Възложителя срещу причинителя на вредата до размера на платеното обезщетение и обичайните разноски, направени за неговото определяне. Отказът на Възложителя от правата му срещу трети лица няма сила спрямо Изпълнителя. Изпълнителят не може да откаже изплащане на застрахователно обезщетение поради отказ на Възложителя от правата му срещу трети лица.
- 10.12. За изплащане на обезщетение при кражба, грабеж, злоумишлени действия на трети лица, включително умишлен пожар и взривяване, и вандализъм Изпълнителят не изисква от Възложителя представяне на постановление от прокуратурата за спиране, прекратяване на наказателно производство или привличане на обвиняем по повод горепосочените застрахователни събития. Достатъчен документ за доказване на горепосочените застрахователни събития е служебна бележка, издадена от органите на МВР, органите на съответната областна дирекция „Пожарна безопасност и защита на населението“ при МВР или друг компетентен орган за регистриране на събитието. Възложителят се задължава да представи на Изпълнителя копие, заверено с гриф „Вярно с оригинала“, от постановлението на прокуратурата за спиране, прекратяване на наказателно производство или за привличане на обвиняем по повод горепосочените застрахователни събития незабавно, но не по-късно от 3 (три) работни дни, считано от дата на надлежното връчване на същите на Възложителя.
- 10.13. Изпълнителят се задължава да не включва и да не прилага пропорционално обезщетяване (клаузи „подзастраховане“ и „усредняване“) и да не намалява застрахователното обезщетение в случай на настъпване на застрахователно събитие, ако стойността на имуществото се увеличи в резултат на увеличаване на инфлацията до 15% процента на годишна база за всеки едногодишен застрахователен период.
- 10.14. Автоматично покритие за новопридобити активи на стойност до и равна на 10% от общата първоначална застрахователна сума за всеки едногодишен застрахователен период от срока на действие на застрахователния договор, без начисляване на допълнителна застрахователна премия от Изпълнителя и без задължение на Възложителя да уведоми Изпълнителя за

придобиването на активи на стойност до и равна на 10% от общата първоначална застрахователна сума.

- 10.15. В случай на доказано застрахователно събитие по вид и основание и наличие на прогнозен размер на щетите Изпълнителят се задължава да изплати авансово 75% от стойността на прогнозния размер на щетите. Срокът на изплащане на авансовото застрахователно обезщетение е до 30 /тридесет/ календарни дни от датата на представяне от Възложителя на Изпълнителя на документи, доказващи застрахователното събитие по вид и основание, както и представяне на оценка за прогнозния размер на щетите. Прогнозният размер на щетите се изчислява от Възложителя и се представя на Изпълнителя. За определяне на прогнозния размер на щетите, въз основа на постигнато взаимно съгласие между Възложителя и Изпълнителя може да бъде привлечено трето независимо лице.
- 10.16. Изпълнителят се задължава да не изключва от застрахователното покритие и да не намалява застрахователното обезщетение за щети в резултат на действия от страна на служители и работници на Възложителя, изразяващи се в груба небрежност, непредоставяне на информация, умишлени действия и други освен в случаите, когато тези действия са извършени от представляващите Възложителя.
- 10.17. Изпълнителят приема, че в случай на загуба или вреда в резултат на неизпълнение или нарушаване от страна на Възложителя на действащи нормативни разпоредби, работни инструкции и правила за извършване на дейността му, разпоредби по отношение на работните процеси и поддръжка, складиране и обработване на имуществото, няма да откаже плащане на застрахователно обезщетение, а може само да намали дължимото застрахователно обезщетение в пропорция, отговаряща на размера на вредата, освен в случай на умишлено и/или системно неизпълнение и/или нарушаване от страна на Възложителя на същите.
- 10.18. Изпълнителят приема, че в случай на настъпване на застрахователно събитие в резултат на неизпълнение или неспазване от страна на Възложителя на предписания и препоръки, дадени от Изпълнителя, същият може само да намали дължимото застрахователно обезщетение. Изпълнителят не може да откаже плащане на застрахователно обезщетение в резултат на неизпълнение или неспазване от страна на Възложителя на предписания и препоръки, дадени от Изпълнителя, ако настъпването на застрахователното събитие е следствие от неизпълнението или неспазването от страна на Възложителя на предписания и препоръки, дадени от Изпълнителя.
- 10.19. Изпълнителят приема, че в случай на неизпълнение на задължение от страна на Възложителя, посочено в застрахователния договор, Общите условия към него или в друг нормативен документ, няма да откаже плащане на застрахователно обезщетение, а може само да намали дължимото застрахователно обезщетение, ако неизпълнението на дадено задължение е причина за настъпване на застрахователно събитие, в пропорция, отговаряща на размера на вредата, освен в случаите:
- 10.19.1. Когато при настъпване на застрахователното събитие Възложителят не е допуснал Изпълнителя да извърши оглед на увреденото имущество и не е представил поисканите от Изпълнителя документи, пряко свързани с установяването на застрахователното събитие и размера на вредите;
- 10.19.2. Когато Възложителят или трето ползващо се лице по смисъла на Кодекса за застраховането умишлено е заблудил Изпълнителя с неверни данни за застрахователното събитие или за размера на вредите;
- 10.19.3. Предвидени в чл. 363 от Кодекса за застраховането.
- 10.20. Възложителят няма задължението да изгради или подмени увреденото имущество във вида, в който то е съществувало преди настъпване на застрахователното събитие. В случай че Възложителят вземе решение да не изгражда или подменя увреденото имущество във вида, в който то е съществувало преди настъпване на застрахователното събитие, Изпълнителят се задължава да определи и изплати в рамките на лимитите на обезщетение дължимото застрахователно обезщетение съгласно застрахователните суми на увреденото имущество, посочени в застрахователния договор и съгласно оценката на размера на нанесените щети на увреденото имущество, извършена на база възстановителна стойност на същото.
- 10.21. Възложителят си запазва правото да замени / изгради увредените активи на локация, различна от локацията, където е настъпило застрахователното събитие и същите са били увредени, но в рамките на територията на дейността на Възложителя.
- 10.22. В случай на противоречие или несъответствие между Общите условия на Изпълнителя, приложими към застрахователния договор, и клаузите в застрахователния договор, договорени между Изпълнителя и Възложителя, приложими са клаузите, договорени и заложили в застрахователния договор. Всякакви изменения в Общите условия на Изпълнителя, представляващи неразделна част от застрахователния договор, или замяната им с нови по време на действие на договора, имат сила за Възложителя само ако не противоречат на договора съответно не въвеждат по-неблагоприятни условия и ако измененията или новите Общи условия са му връчени и той писмено е потвърдил съгласието си с тях, за което страните подписват нарочен протокол за съгласуване.
- 10.23. Презастрахователни гаранции:


- 10.23.1. За периода на действие на застрахователния договор Изпълнителят се задължава да обезпечи лимитите на обезщетение и застрахованите рискове, предмет на застрахователния договор, включително по отношение на електроразпределителната мрежа, посредством:
- а/ поддържане на автоматична презастрахователна програма;
 - или
 - б/ представяне на факултативно презастрахователно покритие;
 - или
 - в/ комбинация от подточки а/ и б/ по-горе;

- 10.23.2. В случай че лимитите на обезщетение и застрахованите рискове, предмет на застрахователния договор, включително по отношение на електроразпределителната мрежа, се обезпечават от Изпълнителя посредством автоматична презастрахователна програма, то Изпълнителят ще предостави като част от техническото предложение извлечение от автоматичната си презастрахователна програма за 2019 г. Последното следва да е придружено от документ под формата на разпечатка от актуална интернет или друга публикация на агенцията за кредитен рейтинг, удостоверяващ присъден кредитен рейтинг на презастрахователя / презастрахователите по автоматичната презастрахователна програма на Изпълнителя.

Презастрахователят/ Презастрахователите по автоматичната презастрахователна програма на Изпълнителя, касаеща предмета на застрахователния договор, ще има(т) дългосрочен рейтинг минимум "A", присъден от „Стандарт енд Пуърс“ ("Standard & Poor's"), минимум "A2", присъден от „Мудис Инвесторс Сървис“ ("Moody's Investors Service"), минимум "A", присъден от „Фитч Рейтингс“ ("Fitch Ratings"), минимум "B+", присъден от „Ей Ем Бест Къмпъни“ ("AM Best Company"), или минимум "iA", присъден от „Българска агенция за кредитен рейтинг“ АД или съизмерим с гореизброените кредитен рейтинг, присъден от агенция за кредитен рейтинг съобразно изискванията на действащите нормативни актове на Европейската комисия, в това число Регламент (ЕО) № 1060 от 16.09.2009 г. на Европейската комисия относно агенциите за кредитен рейтинг и Регламент (ЕС) № 513 на Европейската комисия за изменение на Регламент (ЕО) № 1060 от 16.09.2009 г. относно агенциите за кредитен рейтинг, както и Делегиран регламент (ЕС) № 447/2012 на комисията от 21 март 2012 г. за допълнение на Регламент (ЕО) № 1060/2009 г., доказан с разпечатка от актуална интернет или друга публикация на агенцията за кредитен рейтинг и приложена към извлечението от автоматичната презастрахователна програма на Изпълнителя.

Отразените тенденции в рамките на рейтинговата категория към рейтинга на съответната рейтингова агенция се използват, за да се представи относителната позиция в рамките на една рейтингова категория, и наличието или липсата им няма да се приема от Възложителя като неизпълнение или лошо изпълнение на задължението на Изпълнителя, ако е спазено минималното изискване за рейтингова категория, посочено по-горе.

- 10.23.3. Изпълнителят се задължава при подновяване на автоматичната си презастрахователна програма за 2020 г., в срок до 01.03.2020 г., да предостави на Възложителя извлечение от същата по отношение на лимитите на обезщетение и застрахованите рискове, предмет на застрахователния договор, включително по отношение на електроразпределителната мрежа, както и разпечатка от актуална интернет или друга публикация на агенцията за кредитен рейтинг, отразяваща кредитния рейтинг на Презастрахователя/Презастрахователите по автоматичната презастрахователна програма на Изпълнителя, заверени вярно с оригинала от представляващия Изпълнителя.
- 10.23.4. Изпълнителят се задължава да извърши действията по горецитираните точки 10.23.2. и 10.23.3. и в случай на използване на възможността за мълчаливо удължаване действието на застрахователния договор за следваща застрахователна година, като представи на Възложителя извлечение от презастрахователната си програма по отношение на лимитите на обезщетение и рисковете, предмет на застрахователния договор, включително по отношение на електроразпределителната мрежа, заверено с гриф „Вярно с оригинала“ от представляващия Изпълнителя в следните срокове: за втория едногодишен период от срока на действие на застрахователния договор до 01.03.2021 г., за третия едногодишен период от срока на действие на застрахователния договор до 01.03.2022 г., за четвъртия едногодишен период от срока на действие на застрахователния договор до 01.03.2023 г. и за петия едногодишен период от срока на действие на застрахователния договор до 01.03.2024 г.
- 10.23.5. В случай че Изпълнителят представи факултативно презастрахователно покритие, обезпечавашо частично или изцяло лимитите на обезщетение и застрахованите рискове, предмет на застрахователния договор, включително по отношение на електроразпределителната мрежа, същият се задължава да представи на Възложителя като част от техническото предложение Писмо за презастрахователно факултативно покритие. Писмото за презастрахователно факултативно покритие трябва да бъде представено в оригинал и с официален превод на български език, заверен от заклет преводач.
- 10.23.6. Изпълнителят се задължава да извърши действията по горецитираната точка 10.23.5. и в случай на използване на възможността за мълчаливо удължаване действието на застрахователния договор за следваща застрахователна година, като представи на



Възложителя Писмо за презастрахователно факултативно покритие по отношение на лимитите на обезщетение и застрахованите рискове, предмет на застрахователния договор, включително по отношение на електроразпределителната мрежа, в следните срокове: за за втория едногодишен период от срока на действие на застрахователния договор до 01.09.2020 г., за за третия едногодишен период от срока на действие на застрахователния договор до 01.09.2021 г., за четвъртия едногодишен период от срока на действие на застрахователния договор до 01.09.2022 г. и за петия едногодишен период от срока на действие на застрахователния договор до 01.09.2023 г.

- 10.23.7. Писмото за презастрахователно факултативно покритие задължително ще предоставя информация за:
- 10.23.7.1. Презастраховател/презастрахователи, като презастрахователя/ презастрахователите трябва да имат рейтинг минимум "А", присъден от „Стандарт енд Пуърс“ ("Standard & Poor's"), минимум "A2", присъден от „Мудис Инвесторс Сървис“ ("Moody's Investors Service"), минимум "А", присъден от „Фитч Рейтингс“ (Fitch Ratings), минимум "B+", присъден от „Ей Ем Бест Къмпъни“ ("AM Best Company"), или минимум "iA", присъден от „Българска агенция за кредитен рейтинг“ АД или съизмерим с гореизброените кредитен рейтинг, присъден от агенция за кредитен рейтинг съобразно изискванията на действащите нормативни актове на Европейската комисия, в това число Регламент (ЕО) № 1060 от 16.09.2009 г. на Европейската комисия относно агенциите за кредитен рейтинг и Регламент (ЕС) № 513 на Европейската комисия за изменение на Регламент (ЕО) № 1060 от 16.09.2009 г. относно агенциите за кредитен рейтинг, както и Делегиран регламент (ЕС) № 447/2012 на комисията от 21 март 2012 г. за допълнение на Регламент (ЕО) № 1060/2009 г., доказан с приложено към Писмото за факултативно презастраховане извлечение от актуална интернет или друга публикация на агенцията за кредитен рейтинг на презастрахователя / презастрахователите.

Отразените тенденции в рамките на рейтинговата категория към рейтинга на съответната рейтингова агенция се използват, за да се представи относителната позиция в рамките на една рейтингова категория, и наличието или липсата им няма да се приема от Възложителя като неизпълнение или лошо изпълнение на задължението на Изпълнителя, ако е спазено минималното изискване за рейтингова категория, посочено по-горе.

- 10.23.7.2. Застрахован и Презастрахован;
- 10.23.7.3. Описание на застрахованото и презастрахованото имущество, местонахождение на застрахованото и презастрахованото имущество;
- 10.23.7.4. Застрахователна сума (и), лимити на обезщетение и самоучастия на Възложителя;
- 10.23.7.5. Срок на валидност на факултативното презастрахователното покритие, идентичен със срока на валидност на застрахователния договор;
- 10.23.7.6. Размер на факултативното презастрахователно покритие от застрахователната сума(и), респективно от лимитите на обезщетение, изразен в процент или равностойност в евро;
- 10.23.7.7. Размер на самозадържането на презастрахования от застрахователната сума(и), респективно от лимитите на обезщетение, изразен в процент или равностойност в евро;
- 10.23.7.8. Валидна клауза за право на директен иск за обезщетение от Възложителя към презастрахователя/презастрахователите "Cut – Trough Clause" в случай на настъпване на застрахователно събитие. Текстът на клаузата за право на директен иск за обезщетение от Възложителя към презастрахователя/презастрахователите "Cut – Trough Clause" се посочва в писмото за презастрахователно факултативно покритие или представлява неразделна част от същото;
- 10.23.7.9. Изявление за съгласие на презастрахователя/презастрахователите или водещия презастраховател с всички останали условия на застраховката, определени в проекта на застрахователния договор и документацията за участие в обществената поръчка.
- 10.23.8. Комбинация от подточки а/ и б/ по-горе:
- 10.23.8.1. В случай че за обезпечаване на лимитите на обезщетение и застрахованите рискове, предмет на застрахователния договор, участникът използва наличния капацитет, гарантиран от автоматичната му презастрахователна програма, и допълва същия посредством факултативно презастрахователно покритие, то участникът следва да предостави на Възложителя като част от техническото предложение следните документи:
1. Извлечение от автоматичната си презастрахователна програма за 2019 г., гарантираща обезпечение за част от лимитите на обезщетение и/или застрахованите рискове, предмет на застрахователния договор, включително по отношение на електроразпределителната мрежа, като презастрахователя/ презастрахователите по автоматичната презастрахователна програма на участника следва да отговорят на изискванията, посочени в точка 10.23.2 по-горе;
 2. Писмо за факултативно презастрахователно покритие, обезпечаващо останалата част от лимитите на обезщетение и/или застрахованите рискове, предмет на застрахователния договор, включително по отношение на електроразпределителната мрежа, непокрита от автоматичната презастрахователна програма на участника. Писмото за факултативно презастрахователно покритие следва да отговаря на изискванията, посочени в точки 10.23.5 и 10.23.7 по-горе.

10.23.8.2. Задълженията на участника, посочени в точки 10.23.3., 10.23.4. и 10.23.6 по-горе, са приложими и в случай че за обезпечаване на лимитите на обезщетение и застрахованите рискове, предмет на застрахователния договор, участникът използва наличната си автоматична презастрахователна програма, допълнена посредством факултативно презастрахователно покритие.

10.24. Бонификация при реализирана добра квота на щетимост:

10.24.1. Приемаме, че сме задължени да върнем на Възложителя процент от платената годишна застрахователна премия без начислен данък съгласно ЗДЗП за всеки едногодишен застрахователен период от срока на действие на застрахователния договор при реализирана годишна квота на щетимост, както следва:

Годишна квота на щетимост	Процент от платената годишна застрахователна премия, подлежащ на връщане
0%	20%
От 0.01% до 5%	15%
От 5.01% до 15%	7%
От 15.01% до 20%	5%
Над 20%	0%

10.24.2. Кватата на щетимост се изчислява:

- а) „годишна квота на щетимост“ за всяка една застрахователна година от периода на действие на застрахователния договор поотделно: като съотношение на сбора на изплатените застрахователни обезщетения и предявени претенции за застрахователни обезщетения, за които Изпълнителят е създал резерв, произтичащи от застрахователни събития, настъпили в рамките на всеки едногодишен застрахователен период от срока на действие на застрахователния договор, към платената от Възложителя застрахователна премия за съответния едногодишен застрахователен период;
- б) „обща квота на щетимост“ общо за целия изтекъл период от началото на действие на застрахователния договор: като съотношение на сбора на изплатените застрахователни обезщетения и предявени претенции за застрахователни обезщетения, за които Изпълнителят е създал резерв, произтичащи от застрахователни събития, настъпили от началото на действие на застрахователния договор до изтичане на поредния едногодишен застрахователен период, към чийто край се прави изчислението, към платената от Възложителя застрахователна премия за всички вече изтекли едногодишни застрахователни периоди от началото на действие на застрахователния договор.

10.24.3. Схемата на бонификация, посочена в т. 10.24.1. по-горе, е приложима за всяка една застрахователна година от периода на действие на застрахователния договор поотделно само в случай че общата квота на щетимост по застрахователния договор не надвишава 50% /петдесет процента/.

10.24.4. Срокът на връщане на процента от застрахователната премия от Изпълнителя на Възложителя е до 3 (три) месеца, считано от датата на изтичане на всеки едногодишен застрахователен период от срока на действие на застрахователния договор.

Бихме желали да обърнем внимание на следните допълнителни преимущества на нашето техническо предложение, спрямо задължителните изисквания и условия по документацията за участие, свързани с изпълнението на настоящата поръчка:

Настоящото предложение е изготвено при спазване на всички изисквания в документацията, като Дружеството не предоставя допълнителни покрития, изисквания и условия за изпълнение на поръчката, различни от описаните от Възложителя.

(Опишете кратко Вашите допълнителни предложения, свързани с изпълнението на поръчката)

Декларираме, че сме запознати с критериите за възлагане и подбор, и показателите за оценка на офертите от документацията за тази обществена поръчка. Посочените по-горе преимущества са предложени с разбирането, че няма да доведат до повишаване на оценката на нашата оферта, тъй като не са предвидени такива показатели за оценка на офертите от документацията за обществената поръчка.

II. ОБРАБОТВАНЕ И СЪХРАНЕНИЕ НА ЛИЧНИ ДАННИ:

Във връзка с влизане в сила, считано от 25.05.2018 г. на Регламент (ЕС) 2016/679 на Европейския парламент и на Съвета от 27 април 2016 г. относно защитата на физическите лица във връзка с обработването на лични данни и относно свободното движение на такива данни и за отмяна на Директива 95/46/ЕО, информиран съм, че Възложителят (включително чрез неговия помощен орган, а именно назначената за провеждане на поръчката оценителна комисия) ще обработва и съхранява личните ми данни, посочени в настоящото Предложение за изпълнение на поръчката, за целите на провеждане на обществената поръчка, като за целта ще предприеме всички необходими мерки за защита на личните ми данни, според действащата нормативна уредба.

Запознати сме и приемаме всички срокове, от Глава II. „ТЕХНИЧЕСКА СПЕЦИФИКАЦИЯ. ИЗИСКВАНИЯ И УСЛОВИЯ НА ВЪЗЛОЖИТЕЛЯ КЪМ ИЗПЪЛНЕНИЕТО НА ПРЕДМЕТА НА ПОРЪЧКАТА“ и в представеното от нас Техническо предложение, че са планирани и посочени, при условие, че решението на възложителя за определяне на изпълнител на поръчката влезе в сила и възлагането на обществената поръчка, чрез сключването на нов договор, се извърши/възложи до 31.12.2019 г. включително. Ако решението на възложителя влезе в сила, респективно, ако обществената поръчка се възложи след 31.12.2019 г. (поради обжалване или поради невъзможност на изпълнителя да изпълни изискванията за сключване на договора по чл. 112 от ЗОП, или поради др. причини), всички срокове, посочени в Глава II. „ТЕХНИЧЕСКА СПЕЦИФИКАЦИЯ. ИЗИСКВАНИЯ И УСЛОВИЯ НА ВЪЗЛОЖИТЕЛЯ КЪМ ИЗПЪЛНЕНИЕТО НА ПРЕДМЕТА НА ПОРЪЧКАТА.“ и в настоящото Техническо предложение ще се изместят/изменят със съответния на срока на влизане в сила на застрахователния договор, който приемаме да бъде считано от 00:00 часа на 01-во число на месеца, следващ месеца на сключване на договора. Даваме съгласието си за тази промяна в сроковете, свързани с изпълнението на поръчката, да не е необходимо допълнително споразумение между страните, тъй като описаното по-горе условие ще се счита за предварително предвидено условие за промяна на сроковете за изпълнение на поръчката, съгласно чл. 116, ал. 1, т. 1 от ЗОП.

III. ДЕКЛАРИРАМЕ, ЧЕ ЗА ОБЕЗПЕЧАВАНЕ НА ЛИМИТИТЕ НА ОБЕЗЩЕТИЕ И ЗАСТРАХОВАНИТЕ РИСКОВЕ, ПРЕДМЕТ НА ЗАСТРАХОВАТЕЛНИЯ ДОГОВОР, ЗА ПЕРИОДА НА ДЕЙСТВИЕ НА ЗАСТРАХОВАТЕЛНИЯ ДОГОВОР ЩЕ ИЗПОЛЗВАМ

- | | | |
|----|--|-------------------------------------|
| a/ | автоматична презастрахователна програма | <input checked="" type="checkbox"/> |
| б/ | факултативно презастрахователно покритие | <input type="checkbox"/> |
| в/ | комбинация от подточки а/ и б/ по-горе | <input type="checkbox"/> |

в удостоверение, на което предоставям посочените по-долу документи, доказващи това:

- 1) Извлечение от автоматичната си презастрахователна програма за 2019 г. (или на всеки един от съзастрахователите, ако участникът, определен за изпълнител е обединение), гарантираща обезпечение за част от лимитите на обезщетение и/или застрахованите рискове, предмет на застрахователния договор, включително по отношение на електроразпределителната мрежа, като презастрахователят/ презастрахователите по автоматичната ни презастрахователна програма ще отговарят на изискванията, посочени в точка 10.23.2 от ГЛАВА II. ТЕХНИЧЕСКА СПЕЦИФИКАЦИЯ. ИЗИСКВАНИЯ И УСЛОВИЯ НА ВЪЗЛОЖИТЕЛЯ КЪМ ИЗПЪЛНЕНИЕТО НА ПРЕДМЕТА НА ПОРЪЧКАТА на документацията.

На основание чл.36а ал.3 от ЗОП

Дата 16.09 . 2019 година

Застраховане АД
Централно управление
ИН 8

На основание чл.36а ал.3 от ЗОП

Дата 16.09 . 2019 година